



## Bevarandeplan för Natura 2000-området Araslövssjöområdet (SPA) SE0420146 i Kristianstads kommun, Skåne



Araslövssjöområdet, Foto: Patrik Olofsson, Brushanar Af Arjan Haverkamp - originally posted to Flickr as 2009-05-22-14h05m28.IMG\_9719,

CC BY 2.0, <https://commons.wikimedia.org/w/index.php?curid=9141543>

### Grunduppgifter om Araslövssjöområdet

Län: Skåne

Kommun: Kristianstad

Läge: Omedelbart NV om Kristianstad

Markägare : Staten, kommunen, privata

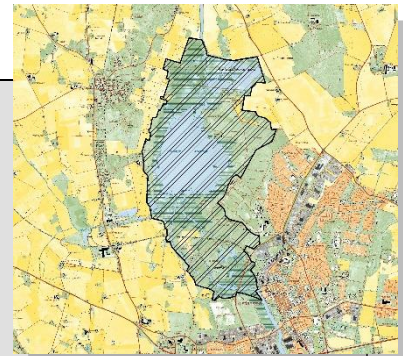
Areal: 1142,3ha

Skyddsform: Delvis naturreservat (68%)

Bakgrund: SPA beslutat av Regeringen 1996-12.

Bevarandeplan fastställd och kungjord av Länsstyrelsen i Skåne 2021-01-28 respektive 2021-02-05.

Reviderad: Förslag till bevarandeplan; 2020, maj



## Vad betyder Natura 2000?

---

EU bygger ett nätverk av områden med skyddsvärd natur som kallas Natura 2000. Syftet är att EU:s medlemsländer ska ta ett gemensamt ansvar för att bevara arter och naturtyper som förekommer i Europa. Natura 2000 har tillkommit med stöd av två EG-direktiv; Fågeldirektivet (EU-rådets direktiv 2009/147/EG av den 30 november 2009 om bevarande av vilda fåglar. och Habitatdirektivet (EU-rådets direktiv 92/43/EEG av den 21 maj 1992) om bevarande av livsmiljöer samt vilda djur och växter senast ändrat genom direktiv 2006/105/EG. Nätverket byggs upp av områden som föreslås av regeringen och som antas av kommissionen. Direktiven har sin grund i Bernkonventionen som var först med att rättsligt skydda arter och deras livsmiljöer i Europa. EU-direktiven bygger på nya kunskaper och inför principen att bevara naturtyper för deras egen skull och inte enbart för att de utgör hemvist för vissa arter. Habitat- och fågeldirektivet är EU:s bidrag till bevarandet av den biologiska mångfalden så som det lades fast i Konventionen om biologisk mångfald i Rio 1992.

Sverige har ett särskilt ansvar för att skydda och vårda de områden som är föreslagna att ingå eller som ingår i Natura 2000 och detta regleras i den svenska lagstiftningen i Miljöbalken med tillhörande Förordning om områdesskydd m m. Det innebär att åtgärder som kan inverka negativt på bevarandestatus för preciserade habitat eller arter inom Natura 2000-området kräver tillstånd enligt miljöbalken med tillhörande förordningar.

## Vad är en bevarandeplan?

---

Till varje område ska det finnas en bevarandeplan. Den ger en beskrivning av området och dess naturvärden och vilken skötsel som behövs för att dessa naturvärden ska finnas kvar långsiktigt. Bevarandeplanen innehåller också en beskrivning av vilka verksamheter och åtgärder som kan hota de arter och livsmiljöer som ska skyddas i Natura 2000-området. Bevarandeplanen innehåller viktig information som används som underlag vid samråd och tillståndsprövningar av verksamheter och åtgärder inom Natura 2000-området. I bevarandeplanen redovisas gränser och fågelarter enligt bästa tillgängliga kunskap. I de fall där ny kunskap har tillkommit, har Länsstyrelsen för avsikt att föreslå dessa ändringar till regeringen när nästa tillfälle ges. Vid tillståndsprövning utgår man ifrån i verkligheten förekommande arter, varför det är nödvändigt att bevarandeplanerna redovisar dessa, även om de inte har hunnit beslutas av regeringen.

## Vad är en Natura 2000-art eller en typisk art?

---

Bevarandeplanen redovisar flera kategorier av arter. *Natura 2000-arter* är utpekade skyddade arter som listas i art- och habitatdirektivets bilaga 2 eller i fågeldirektivets bilaga 1. Bevarandeplanen ska ha med bevarandemål för dessa arter och tillstånd krävs för åtgärder som kan riskera att påverka arten. *Typiska arter* är indikatorer för en naturtyps bevarandestatus. *Karaktäristiska arter* ska stödja tolkningen av en viss naturtyp. Vissa arter kan vara både typiska och karaktäristiska. *Prioriterade arter (och naturtyper)* är de arter/naturtyper som är utvalda som mest hotade enligt art- och habitatdirektivet och vars utbredning huvudsakligen ligger inom EU:s territorium, de är markerade med en asterisk. Dessa prioriteringar ska skiljas från de prioriteringar av arter (och naturtyper) som görs i bevarandeplanen när åtgärder prioriteras för att arten (eller naturtypen) ska få gynnsam bevarandestatus.

En nationell *rödlista* är en sammanställning av arters status (utdöenderisk) inom ett lands gränser. Den publiceras vart femte år av ArtDatabanken och finns för närvarande förtecknad i boken Rödlistade

arter i Sverige 2015. *Fridlysta arter* är förtecknade i Artskyddsförordningen. Att en art är fridlyst innebär att det är förbjudet att plocka, fånga, döda, eller på annat sätt samla in eller skada vissa växter och djur. *Ågp-arter* är de hotade arter som har fått ett särskilt åtgärdsprogram för att rädda dem och deras livsmiljöer.

### Vad är bevarandestatus?

---

Natura 2000 innebär att alla EU-länder ska vidta åtgärder för att naturtyper och arter som utpekats ska ha *gynnsam bevarandestatus*. Det innebär att man ska försäkra sig om att de utpekade naturtyperna och arterna finns kvar långsiktigt i Europa. För en naturtyp kan *gynnsam bevarandestatus* innebära att man bevarar de strukturer och funktioner som finns i naturtypen och att de arter som är typiska för naturtypen finns kvar i livskraftiga populationer. För en art innebär *gynnsam bevarandestatus* att arten finns i livskraftiga populationer och att förekomsten av dess livsmiljö är tillräcklig. I bevarandeplanen anses fullgod bevarandestatus vara densamma som gynnsam.

### Viktigt att tänka på

---

För att inte skada Natura 2000 områdets naturvärden krävs tillstånd för verksamheter eller åtgärder som på ett betydande sätt kan påverka miljön i ett Natura 2000 område. Alla som planerar att utföra en åtgärd som man tror kan påverka ett områdes naturvärden ska på ett tidigt stadium kontakta Länsstyrelsen. Det underlättar eventuell tillståndsprövning som Länsstyrelsen ska göra. När det gäller åtgärder på skogsmark ska istället Skogsstyrelsen kontaktas. Bevarandeplanen för ett Natura 2000-område kan revideras när ny kunskap tillkommer eller när förutsättningarna förändras. När bevarandeplanen förändras medför det att den måste fastställas på nytt. Då ges markägare och andra berörda möjlighet att lämna synpunkter. Vid tillståndsprövning är det viktigt att utnyttja den nya kunskapen som finns i reviderade bevarandeplaner även innan arealer och arter har beslutats av regeringen.

#### Mer information om Natura 2000

Länsstyrelsens hemsida: [www.lansstyrelsen.se/skane/n2000](http://www.lansstyrelsen.se/skane/n2000)

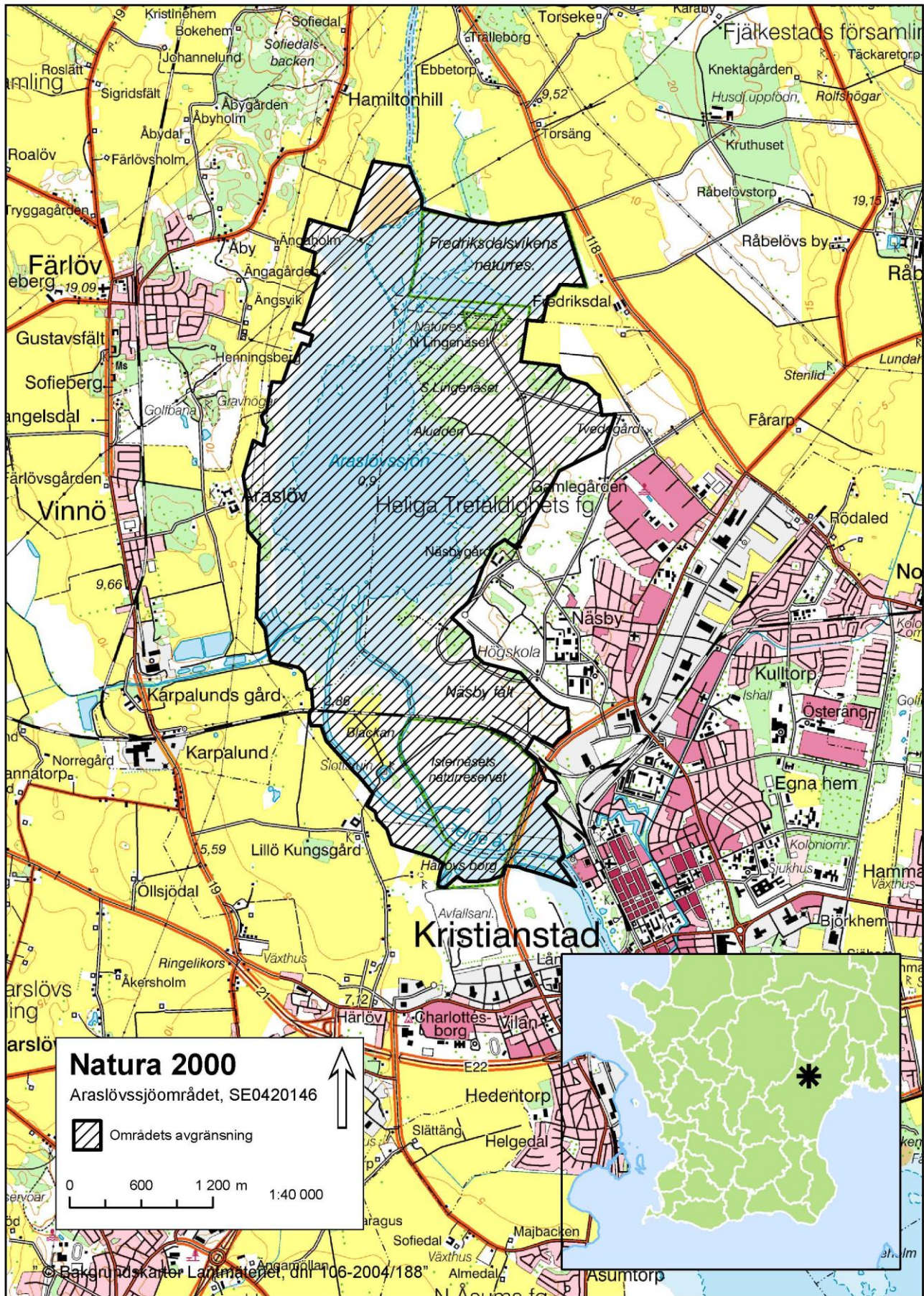
eller telefon 010-224 10 00

Naturvårdsverkets hemsida: [www.naturvardsverket.se](http://www.naturvardsverket.se)

## Innehållsförteckning

ÖVERSIKTSKARTA.....	5
OMRÅDESBESKRIVNING.....	6
INGÅENDE FÅGELARTER ENLIGT NATURA 2000.....	9
Bevarandesyfte och prioriterade bevarandevärden.....	12
Bevarandemål.....	13
HOT MOT NATURA 2000-ARTERNA.....	13
SKYDD OCH BEVARANDEÅTGÄRDER.....	14
Skydd och reglering.....	15
Prioriterade bevarandeåtgärder.....	16
Restaureringsåtgärder.....	17
Löpande skötsel.....	17
Uppföljning.....	17
Arter enligt fågeldirektivet.....	17
REFERENSER.....	37

# Översiktskarta



Bevarandeplan för Natura 2000-området

Araslövssjöområdet (SPA), SE0420146

Länsstyrelsen Skåne

## Områdesbeskrivning

Araslövssjöområdet SPA-område utgör den nordligaste delen av våtmarksområdet längs Helgeån, utmed dess flacka lopp mellan Torsebro och havet (MS\_CD: WA60783631, VISS EU\_CD: SE621588-139496). Helge å har i Kristianstadsområdet, trots en omfattande utbyggnad av vattenkraft, en total årlig vattenståndsvariation på ca 1,4 m runt års normalvattenstånd. Avrinningsområdet består mestadels av öppen mark (15 %) och jordbruk (62 %). Avrinningsområdet har 3,09 kvadratkilometer vattenytor vilket ger det en sjöprocent på 15 %.

Området präglas och karakteriseras av de naturligt återkommande översvämningarna som regelbundet sätter strandängar och strandskogar under vatten. Araslövssjöns strandängar har, som ett resultat av dessa översvämningar och betetrycket, blivit mycket artrika med mosaikartade inslag av buskpartier. Området är av stor betydelse för häckande och rastande våtmarksfåglar.

### Historik

Hammarsjön och den uppströms liggande Araslövssjön tillsammans med de f.d. sjöarna Ripa sjö och Yngsjö sjö i Helge ås huvudfåra bildades en gång i tiden som långsmala avsnörningar från en havsvik i Littorinahavet när detta drog sig tillbaka från det dåvarande kustområdet vid Torsebro.

Araslövssjöområdet domineras idag av naturliga slätter- och betesmarker med tradition åtminstone sedan vattenståndet i Hammarsjön sänktes på 1700-talet. Slättern upphörde på 1940-talet. Den från år 1872 upprättade kartan över ”Holmar och Uppländningar till Håslövs by” visar att ungefär två tredjedelar av området utgörs av nyvunnet land som tillgängliggjordes efter sjösänkningen

Under 1950-talet minskade betesmarkernas areal. De torrare delarna plöjdes upp, medan de sankare partierna och stränderna lämnades att växa igen. Bladvassen ökade kraftigt som en följd av att boskapen inte längre tilläts beta ända ner i strandbrynet, men också på grund av det allt mer näringsrika vattnet. Där det förut fanns fräken eller säv dominerar vid denna tid starr eller bladvass. Videbuskar och al blev allt vanligare där betetrycket minskade eller försvann.

Araslövssjöns närområde har en lång tradition av mänsklig närvaro. Araslövssjöns västra strandområde härbärgerar särskilt många, kända fornminnesfynd. Bosättningar fanns redan för 7 500 år sedan i dåtidens kustområde vid Torsebro. Längs Araslövssjöns västra utflöde finns rester av Lillöborgens. Områdets fornlämningar visar på vattendragets stora historiska betydelse som naturlig försvarslinje och transportled. Historiskt sett har vattenområdet haft mycket stor betydelse både som transportled för varor och människor men också som en direkt källa för föda med sina fiskrika vatten och indirekt som en näringskälla för husdjurens betesmarker. Historiska rester från energiuttag och kommunikationer som exempelvis kvarndammar och stenbroar har fått stor betydelse för dagens växt- och djurliv både som vandringsbarriärer och som underlag för bostäder.

### Sjöns naturvärden

Araslövssjön är en typisk slättsjö med flacka stränder och stora vattenståndsvariationer. Naturtypen i sjön utgörs av Naturligt eutrofa sjöar med nate- eller dybladsvegetation (3150). Idag ligger Araslövssjöns sjöyta obetydligt över havets nivå med sitt normalvattenstånd på endast 0,5 m.ö.h. Araslövssjön är till ytan en rätt stor, men grund, slättsjö med flacka stränder och stora vattenståndsvariationer och har därför snabb omsättningstid på sitt sjövatten. Under torra somrar ligger vattenytan i nivå med havet, men i samband med höstregn och snösmältning kan ytan stiga en och en halv meter.

Området präglas och karakteriseras av de naturligt och återkommande översvämningar som regelbundet sätter strandängar och strandskogar under vatten. Araslövssjön fyller en viktig funktion för den värdefullare Hammarsjön nedströms genom att jämna ut flödestoppar och fungera som sedimentationsbassäng för Helge å. Den kan sannolikt också fungera som refug för både växter och djur om förhållandena skulle bli ogynnsamma i Hammarsjön.

Araslövssjöns sjöbäcken ligger inom kalkstensberggrund och i fullåkersbygd på Kristianstadsslätten och det mesta av det sötvatten som rinner in till sjön kommer från det småländska höglandet med vatten som har en stor påverkan från markanvändningen i skogs- och mellanbygd.

Araslövssjön har god ekologisk status men är svår att bedöma eftersom gällande bedömningsgrunder inte går att tillämpa fullt ut då sjön ligger mycket lågt och har så kort omsättningstid att den nästan är som ett rinnande vatten. Sjöytan är 3,2 km<sup>2</sup>, medel- och maximumdjup är vid normalvattenstånd ca 1 respektive 1,8 m. Sjövattnet är för området förhållandevis brunfärgat, saltfattigt, och måttligt näringsrikt. Syrestatus visar på en god och stabil pH-nivå. Fosforhalten uppgår till 36,5 µg/l. Sjöarna drabbas aldrig av allvarliga algbloomingar och siktdjupet går i regel ner till botten och har gjort så sedan 1970-talet. Sjöarnas näringsstatus har successivt minskat sedan 1970-talet och ligger numera på ca 20 – 25 µg/l totalfosfor i årsmedel.

### Naturtyper

Sjön kantas av sumpskogar med al, videsnår, ohävdade högrötsängar, hävdade strandängar och slåtterängar som periodvis står under vatten. I Norra Lingenäset slingrar sig tjocka murgrönor kring träden, och om våren är marken täckt av doftande ramslök såväl som vit-, gul- och blåsippor. De omgivande markerna fungerar som buffert vid höga flöden i ån. Vattenmassor som annars hade riskerat att översvämma Kristianstad breder i stället ut sig över Araslövssjöns stränder, där de inte vållar skada. De mer höglänta delarna av området består av omväxlande lundartade lövskogar och torrare betesmarker och slåtterängar.

Natura 2000-området omfattar den näringsrika, grunda och delvis igenväxta Araslövssjön med omkringliggande strandmarker, som utgörs av:

- hävdade betes- och slåtterängar,
- ohävdade högröts-, starr- och bladvassdominerade marker med omfattande inslag av videstrandsnår
- aldominerade strandskogar inom lågläntare partier
- omväxlande lundartade lövskogar och torrare betesmarker och slåtterängar inom högläntade delar.

### Arter i sjön

Tio flytblads- och undervattensväxter påträffades vid en inventering 2006, vilket bedöms vara ganska artrikt. Nordslinke (*Nitella wahlbergiana*) är en art som tidigare inte hade påträffats i Skåne och den hotade arten uddnate (*Potamogeton friesii*, NT missgynnad) noterades också.

Under ytan lever ett antal olika karpfiskar, bland annat sarv, braxen, ruda och den sällsynta faren. Dessutom finns gädda, gös och abborre i sjön. Abborre och karpfiskarna mört, björkna, braxen och löja dominerade och utgör förmodligen sjöarnas viktigaste delar av fisksamhället. Faren verkar också ha blivit vanligare i sjöarna. Övrigt förekommande fisk är havsöring, id, sill, sutare, karp, lake, lax och ål. Provfisket tyder på att sjöarna har en relativt god status med en god balans mellan rovfiskar och mörtfiskar och en fungerande rekrytering.

Trots att Araslövssjön är ganska artrik så bedöms den tydligt avvika från ett opåverkat tillstånd på grund det låga antalet undervattensväxter och vegetationens näringsrika karaktär. Sjöns botten består antingen av gamla döda säv- eller vassrötter eller av mycket lös dy och de fåtaliga individerna av undervattensväxter växer med långa mellanrum. Djupast växer igelknopp (*Sparganium emersum*) på 1,7 meter.

### Natura 2000-fågelarterna och deras livsmiljöer

Området är framför allt viktigt för häckande och rastande våtmarksfåglar. Det gäller såväl större arter och artgrupper som svanar, gäss, änder och vadarfåglar, som småfåglar (tättingar) som i stora antal häckar och utnyttjar området för födosök när de rastar under flyttningen. Här häckar till exempel storspov, rödbena och tofsvipa.

Interaktionen mellan strandängar, buskpartier och en grund sjö med omväxlande tät vass- och

flytbladsvegetation samt med öppna vattenytor resulterar i ridåmiljöer som är synnerligen attraktiva för rastande, övervintrande och häckande sjöfågelarter men också för artrika växt- och djursamhällen i övrigt.

Strandsnåren och strandskogarna är viktiga födosöksmiljöer för flera arter häckande och övervintrande hackspettar. Videbuskage och sumpskogar ger skydd åt småfåglar som pungmes, näktergal och mindre hackspett. Ädellövskogarna är också hem åt många fåglar, och har en rik flora.

Slutligen är området ett viktigt födosöksområde under hela året för många rovfågelarter. Havsörnen flyger regelbundet över sjön, på spaning efter försvagade gäss. Den bruna kärrhöken häckar i vassen längs sjöns stränder och jagar ofta sork, möss och grodor på omkringliggande åkrar och ängar.



## Ingående fågelarter enligt Natura 2000

Följande tabell med utpekade fågelarter inom Natura 2000-området baseras på kunskap från lokal fågelexpert (Hans Cronert, tidigare förvaltare inom Kristianstad Vattenrike) samt inrapporterade fåglar i artportalen 2020. Bevarandestatus indelas i fullgod bevarandestatus (gynnsam bevarandestatus) eller icke fullgod. Bevarandestatusen anses "gynnsam" när: 1. uppgifter om den berörda artens populationsutveckling visar att arten på lång sikt kommer att förbli en livskraftig del av sin livsmiljö, 2. artens naturliga utbredningsområde varken minskar eller sannolikt kommer att minska inom en överskådlig framtid, och 3. det finns, och sannolikt kommer att fortsätta att finnas, en tillräckligt stor livsmiljö för att artens populationer skall bibehållas på lång sikt.

## 10 (38)

Tabell 1. De fågelarter som ligger till grund för SPA-området Araslövssjöområdet (SPA). Arternas förekomstform anges liksom deras bevarandestatus inom området.

Kod	Svenskt namn	Vetenskapligt namn	Förekomstform	Bevarandestatus	
				Fullgod	Icke fullgod
A072	Bivråk	<i>Pernis apivorus</i>	Möjlig häckare 1 par		X
A082	Blå kärrhök	<i>Circus cyaneus</i>	Regelbunden rastare och övervintrare, max 5	X	
A272	Blåhake	<i>Luscinia svecica</i>	Rastare (bristfällig kunskap)		X
A081	Brun kärrhök	<i>Circus aeruginosus</i>	Häckare, 10 – 15 par	X	
A151	Brushane	<i>Philomachus pugnax</i>	Häckare, upp till 5 par.		X
A094	Fiskgjuse	<i>Pandion haliaetus</i>	Häckare, 1 par. Regelbunden rastare.		X
A307	Höksångare	<i>Sylvia nisoria</i>	Rastare (bristfällig kunskap)		X
A222	Jorduggla	<i>Asio flammeus</i>	Rastare, enstaka ex.		X
A122	Kornknarr	<i>Crex crex</i>	Oregelbunden häckare, 0-3 par		X
A229	Kungsfiskare	<i>Alcedo atthis</i>	Rastare. Häckar i intilliggande vattendrag, födosöker inom området.		X
A074	Röd glada	<i>Milvus milvus</i>	Häckare, 1-2 par	X	
	Rödspov		Häckare		
A021	Rördrom	<i>Botaurus stellaris</i>	Häckare, 1-2 par		X
A068	Salskrake	<i>Mergus albellus</i>	Regelbunden rastare och övervintrare, max 50		X
A190	Skräntärna	<i>Sterna caspia</i>	Rastare, enstaka ex.		X
A119	Småfläckig sumphöna	<i>Porzana porzana</i>	Oregelbunden rastare, 1-2 ind		X
A236	Spillkråka	<i>Dryocopus martius</i>	Rastare, upp till 5 ex.		X
A098	Stenfalk	<i>Falco columbarius</i>	Regelbunden rastare, max 5	X	
A197	Svarttärna	<i>Chlidonias niger</i>	Oregelbunden häckare 0-35 par.		X
A038	Sångsvan	<i>Cygnus cygnus</i>	Regelbunden rastare och övervintrare, max 200 (max 500 under 1970-80-talet)		X
A127	Trana	<i>Grus grus</i>	Häckare, 1-2 par. Regelbunden rastare.		X
A338	Törnskata	<i>Lanius collurio</i>	Häckare, 2-3 par. Rastare.		X
A084	Ängshök	<i>Circus pygargus</i>	Oregelbunden häckare, 1 par		X
<b>Övriga arter som utgjort grund för Natura 2000-utpekandet</b>					
A044	Kanadagås	<i>Branta canadensis</i>	Regelbunden rastare och övervintrare, upp till 4000 ex		X

A240	Mindre hackspett	<i>Dendrocopus minor</i>	Häckare, 3-4 par		X
A156	◆Rödspov	<i>Limosa limosa</i>	Häckare 1-4 par		X
A039	Sädgås	<i>Anser fabalis</i>	Regelbunden rastare, upp till 4 500 individer		X
△ kunskapsbrist finns om arten/naturtypen					
◆ ny art/naturtyp som inte är beslutad av Regeringen					

## Bevarandesyfte och prioriterade bevarandevärden

Det övergripande bevarandesyftet för Natura 2000-nätverket är att bidra till bevarandet av biologisk mångfald genom att bibehålla eller återskapa gynnsam bevarandestatus för de naturtyper och arter som omfattas av EU:s Fågeldirektiv.

För det enskilda Natura 2000-området är det överordnade syftet att bevara eller återställa ett gynnsamt tillstånd för de fåglar som utgjort grund för utpekandet av området. Genom att ha gynnsamt tillstånd bidrar Natura 2000-området till att skapa eller upprätthålla en gynnsam bevarandestatus på biogeografisk nivå.

### Prioriterade bevarandevärden:

Syftet med Natura 2000-området Araslövssjöområdet är att bevara livsmiljön för de ingående fågelarterna som t.ex. bivråk, blåhake, brushane, höksångare och småfläckig sumphöna m.m. i tabell 1. Livsmiljöerna präglas av ett småbrutet blandskogslandskap i närheten av en sjö, grunda vegetationsrika och fiskrika vatten, öppna fuktängar och betade insektsrika strandängar, busk- eller vassområden i sankna områden vid sjöar, öar och grusrevlar, högvuxen buskmark, öppna stora fält med stubbåkrar med spillsäd samt löv- och blandskog med förekomst av äldre lövträd och död ved. Varje art ska bidra till att upprätthålla gynnsam bevarandestatus inom sin biogeografiska region. Gynnsam bevarandestatus innebär att artens population ska vara säkrad på lång sikt och att deras naturliga utbredningsområde inte minskar. Arternas behov ska tillgodosedda i området vad gäller födotillgång och skydd. Förutsättningar ska finnas för att vissa arter ska häcka i området.

### Motivering:

Aralövssjön som är en grund eutrof sjö utgör ett av de viktigaste områdena för häckande, rastande och övervintrande fåglar i regionen. Sällsynta strandfåglar som brushane och rödspov häckar i området tillsammans med ett stort antal tofsvipor och rödbena. Ett stort antal änder och gäss vistas året runt i området och under vintrarna samlas stora flockar av grågås, kanadagås och sångsvan. Den akut hotade underarten sydlig kärrsnäppa har tidigare häckat i området. Helge å flyter genom sjön på sin väg ner till havet. Eftersom Araslövssjön bara ligger cirka 1 meter över havsnivån händer det att brackvatten skjuts in i sjön under perioder med högvatten i södra Östersjön.

## Bevarandemål

Målet är att de ingående arterna i fågeldirektivet ska finnas kvar i livskraftiga populationer och dess utbredningsområde ska inte minska. Arternas livsmiljöer ska finnas kvar eller öka sin areal så att fåglarnas behov av häckningsplatser, föda och skydd tillgodoses. Livsmiljön i området utgörs av:

- ett småbrutet blandskogslandskap i närheten av en sjö,
- grunda vegetationsrika och fiskrika vatten,
- öppna fuktängar och betade insektsrika strandängar,
- busk- eller vassområden i sankta områden vid sjöar, öar och grusrevlar,
- högvuxen buskmark,
- öppna stora fält med stubbåkrar med spillsäd
- samt löv- och blandskog med förekomst av äldre lövträd och död ved

Det ska finnas en rik fisk- och evertebratfauna i havet och på strandängarna. Vidare exploatering bör undvikas. Träd och buskar får inte förkomma i sådan utsträckning att de påverkar prioriterade bevarandevärden negativt.

Framtida uppföljning av planen kan medföra att nuvarande bevarandemål ändras och att nya mål läggs till.

## Hot mot Natura 2000-arterna

Nedan listas exempel på reella eller potentiella hot mot områdets bevarandevärden. Både sådana verksamheter eller åtgärder som typiskt sett kan förväntas påverka området och mer generellt formulerade hot utgående från vad som kan motverka bevarandemålen som redovisas. Hoten som anges här påverkar alla eller de flesta av områdets arter. För vissa arter finns även mer specifika hot och de redovisas för varje art under rubriken ”Arter enligt fågeldirektivet”.

Observera att dessa hot ej är föreskrifter som t.ex. för naturreservat utan är tänkt att användas som ett verktyg vid tillståndsprövning samt för att påvisa vad som påverkar Natura 2000-området.

De största riskerna för områdets Natura 2000-fågelarter är:

- Försämrad eller upphörd hävd av områdets betes- och slåtterängar gör att många fågelarter får minskad tillgång på lämpliga häcknings- eller födosökmiljöer. minskad.
- Igenväxning av sly och träd är ett hot såväl vid sjön som i fåll- och ägogränser pga att de utgör spaningsplatser för kråk- och rovfåglar. Kraftledningarna utgör också spaningsplatser för kråk- och rovfåglar vilket missgynnar vadare och stör landskapsbilden. Vissa arter som höksångare och törnskata lever i miljöer som är lite igenväxta men de får inte bli för mycket igenväxta. Kravet på stora sammanhängande områden gör att rödspoven missgynnas av igenväxning, t.ex. som en följd av avtagande eller upphörande bete eller slåtter.
- Igenväxning av sjöytan på grund hög näringsstatus i vattnet eller tvärtom en minskning som det finns tendens till nu, möjligen förorsakad av grågäsbete, som kan orsaka sämre skydd för häckande fåglar, evertebrater som utgör föda etc. försämrade förutsättningar för undervattensvegetation och evertebrater på grund av vattenkvalitetspåverkan (humus, grumlighet, eutrofierande ämnen mm orsakad av bl a humustillförsel från avrinningsområdet norr om eller tillförsel av järn- och aluminiumhaltigt vatten från invallningsföretag norr om Fredriksdalsviken), förändrade vegetationsförhållanden mm.
- Ett allt för högt betestryck kan vara mycket skadligt för t.ex. rödspoven - vid tätheter på 3 djur

per hektar har den dagliga risken för trampskador beräknats till 40 % per bo. minskad tillgång på lämpliga häckningsmiljöer.

- Exploatering av häcknings-, vilo- eller födosöksområden genom att ta mark eller vatten – d.v.s. habitat- i anspråk för anläggningar, byggnader eller mänskliga aktiviteter inklusive friluftsliv både i och i närheten av Natura 2000-området. Mänskliga aktiviteter (rörelse, ljud, ljus) kan också vara störande eller skrämmande och därmed göra att fåglar varken nyttjar området där aktiviteten sker eller ett påverkansområde runt omkring detta. Skröntärnan är t.ex. känslig för störning under häckning. Vindkraftverk och kraftledningar utgör ett hot mot vissa fåglar som kan förolyckas vid kollision med dessa.
- En upprensning av rännan genom sjön med stöd av gällande vattendom kan få negativa konsekvenser genom påskyndad igenväxning och uppgrundning och periodvis försämrade vattenomsättning
- Förändringar i områdets hydrologi från både inom och utanför området genom t.ex. markavvattning, försurning eller eutrofiering. Rensning, dikning eller muddring av sjön.
- Förändrade jordbruksmetoder har lett till att redena för kornknarr förstörs under häckningen. Under födosöket utnyttjar rödspoven områden med ytligt grundvatten och den missgynnas därför av invallning, dränering och utökad dikning.
- Förändrad vattenkemi och försämring av vattenkvaliteten genom t.ex. utsläpp av föroreningar och gifter i sjö.
- Skogsavverkning. Mindre hackspett är liksom de flesta andra hackspettarna hårt ansatta av det moderna skogsbruket och har under de senaste 50 åren minskat kraftigt. Orsaken till det ligger antagligen i storskalig biotopförändring, särskilt i torrläggningen av fuktområden och avverkning av gamla fruktodlingar.
- Vattenuttag under perioder med lågvattenflöde innebär risk för uttorkning, förhöjda vattentemperaturer och syrgasbrist vilket i sin tur kan leda till försämrade födotillgång för fågellivet.
- Rovdjurs (räv, mink, kråkfåglar, brun kärrhök, tornfalk, gädda m.fl.) predation på ägg och ungar kan utgöra ett allvarligt hot mot t.ex. salskraken och svarttärnan. Rastande och häckande fåglar kan även skrämmas bort om ett rovdjur – t.ex. lösspringande hund - befinner sig i området.
- Brist på insektsrika biotoper vilka utgör en viktig födokälla för flera fågelarter. En brist på blommande växter minskar antalet insekter i området vilket påverkar de insektsätande fågelarterna negativt.
- Tidig slåtter eller betespåsläpp är ett hot för arter som lägger sina ägg på marken.
- Tillgången på lämpliga boplatser med stora träd
- Utsättning av främmande växt- och djurarter i vattendraget samt spridning av främmande invasiva arter.
- Utjämning av strandbrinkar, bortförsel av rotvältor och avverkning av all skuggande vegetation längs vattendraget minskar tillgängligheten på lämpliga boplatser och försämrar möjligheten till födosök.
- Miljögifter, olja, bly etc. som påverkar fåglar direkt genom förgiftning eller annan skada, eller indirekt genom påverkan på deras föda, t ex fisk och bottenfauna.

## Skydd och bevarandeåtgärder

Ingrepp som på ett betydande sätt kan påverka miljön i ett Natura 2000-område kräver tillstånd av länsstyrelsen enligt 7 kapitlet 27-29 § miljöbalken. Detta gäller oavsett om ingreppet sker inom eller

utanför ett Natura 2000-område. Bevarandeplanen ska också fungera som underlag för bedömningen av om tillstånd behövs och om tillstånd kan ges.

Vid genomförandet av fågeldirektivet utgår man från att alla verksamheter som på ett betydande sätt kan påverka miljön i ett Natura 2000-område kräver tillstånd. Enligt övergångsbestämmelserna krävs inte ett sådant tillstånd för verksamheter som påbörjats före 1 juli 2001 under förutsättning att de vid denna tidpunkt hade tillstånd enligt 9 eller 11 kap miljöbalken (eller motsvarande äldre bestämmelser). De tillståndsgivna verksamheterna skyddas av rättskraften i tillståndet. Syftet med övergångsbestämmelserna var inte att undanta tillståndskravet för framtida förändringar av befintliga verksamheter utan man ville undvika en obligatorisk omprövning av samtliga verksamheter som bedrevs 1 juli 2001. Vid ändringar av verksamheter och vid nyanläggning aktualiseras dock tillståndsplikten.

Staten har det övergripande ansvaret för skötseln av Natura 2000-områden och för att bevarandemålen uppnås. En förutsättning för att nå målen är ett gott samarbete mellan staten och den eller dem som äger eller brukar marken. Om skötseln av ett Natura 2000-område orsakar merkostnader för en markägare eller arrendator kan ersättning eventuellt fås, till exempel miljöersättning för betesmarker. Markägaren kan även skriva skötselavtal med Länsstyrelsen.

Markägare kan eventuellt få rätt till ersättning om **tillstånd inte kan ges** och Natura 2000 innebär avsevärda begränsningar i pågående markanvändning inom den berörda delen av fastigheten. Ersättning ges dock inte i alla fall t.ex. inte om man blivit nekad att uppföra byggnationer inom Natura 2000-områden. Om skog ska ersättas vill Naturvårdsverket att all skog inom Natura 2000-området ersätts samtidigt så att inte Natura 2000-området har ersatts i vissa delar och inte i andra. Miljöersättning inom betesmarker anses också vara en form av ersättning.

På grund av att fornlämningar finns i området måste alla åtgärder som skulle kunna ha en inverkan på dessa först samrådats med kulturmiljöenheten på Länsstyrelsen Skåne. Exempel är åtgärder så som slyuppdragning eller markberedning.

Bevarandeåtgärderna består av nuvarande och eventuella planerade skydd, restaureringsåtgärder, som vanligtvis är större engångsåtgärder, och löpande skötsel, som inte är engångsåtgärder och som behöver göras löpande.

## Skydd och reglering

Inom SPA-området finns flera Natura 2000-områden och naturreservat. Det finns både SCI och SPA inom samma område (Se också Araslövssjön SE0420308 för SCI). Dessutom finns det två förslag på nya Natura 2000-områden, Isternäset (SE0420341) och Helge å vid Torsebro (SE0420338) som utpekats på grund av utter. Områdena ligger hos Regeringen för beslut. Området ingår också i Ramsar-området Helge å då sjön har ett mycket rikt fågelliv med flera ovanliga arter.

Araslövssjöområdet är skyddat till ca 70 % av flera olika naturreservat. Endast i det sydvästra hörnet av sjön saknas skydd. Det finns fem naturreservat inom området. Naturreservaten Fredriksdalsviken, Näsby fält, Åby ängar, Årummet och Isternäset omfattar 840 ha. Området omfattas av utvidgat strandskydd (300 m både ut i sjön respektive upp på land).

Inom naturreservatet Fredriksdalsviken är det förbjudet att uppföra byggnad eller bedriva täktverksamhet, ändra områdets topografi, anordna upplag, plantera eller så träd eller buskar, plantera in för trakten främmande växt- eller djurart.

Inom reservatet Näsby fält är det förbjudet att uppföra byggnad, förändra områdets topografi, omföra hagmark eller ängsmark till åker eller kultiverad betesmark, plantera eller så, bedriva vasstäkt, bedriva skogsbruk och bortföra död ved, utföra vegetationsklippning, använda kemiska bekämpningsmedel, tillskottsutfodra, vinterbeta, bedriva eller upplåta mark- och vattenområden för jakt på våtmarksfåglar m.m.

Inom Isterhäset naturreservat är det förbjudet att bedriva täkt, schaktning, dikning, dämning, muddring, fyllning eller tippning, anordna upplag, utföra hägnader utöver erforderliga stängsel för betesdrift, ändra florans eller faunans sammansättning genom att inplantera för området nya arter, använda kemiska eller biologiska bekämpningsmedel, dra fram luftledning, uppföra mast, anbringa tavla m.m., uppföra byggnad, anlägga vägar och stigar samt att bedriva jakt efter fågel.

Inom Åby ängar naturreservat är det förbjudet att förändra områdets topografi, uppföra byggnad, mast, vindkraftverk, luftledning m.m. och anlägga väg, vall eller fördämning, plöja upp, eller så in eller bedriva jakt på änder och gäss samt att tillföra gödselmedel, jordförbättringsmedel eller kemiska bekämpningsmedel. Man får inte ha vinterbete och slåtter får inte bedrivas före den 5 juli.

I Årummet är det förbjudet att uppföra byggnad, förändrar områdets topografi, ändra vattenståndet i vattendrag eller våtmark, avverka träd och buskar eller att bortföra död ved, plantera eller så buskar, lövträd, barrträd eller för området främmande växtarter eller djurarter, använda kemiska och biologiska bekämpningsmedel, bedriva jakt, dra fram luftledning, uppföra mast eller förlägga nya elkablar inom området.

#### *Omprovning av vattendom*

Befintlig vattendom från 1936 för Nedre Helgeåns Regleringsföretag bör omprövas för att bättre kunna tillgodose naturvårdsintressen, bl a när det gäller strömningsförhållanden i sjön, rensningsförfarande och hantering av muddermassor. År 2027 ska Araslövssjöområdet gamla miljödome omprövas i Miljödome stolen enligt NAP (nationell plan för omprovning av vattenkraft) och denna bevarandeplanen kommer då att omarbetas.

#### *Styrning av friluftslivet*

Araslövssjöns närområde är, trots dess närhet till Kristianstads tätort, påfallande opåverkat av annat än en längre tids betestryck. Det är viktigt att följa upp och vid behov försöka kanalisera friluftslivet både på land och i vatten för att minimera störningen på fågellivet.

Länsstyrelsen anser att de nödvändiga bevarandeåtgärderna är tillräckligt reglerade.

## Prioriterade bevarandeåtgärder

De prioriterade bevarandeåtgärderna består av löpande betes- och slåtterhävud utförd av arrendatorer, återkommande röjning av busk uppslag, restaureringsåtgärder som olika vegetationsbehandlingar (putsning, bränning, tubbearbetning mm), uppförande av stängsel och återupptagen betes- och slåtterhävud på ytor där detta i dagsläget saknas.



## Restaureringsåtgärder

Omfattande åtgärder för restaurering av områdets strandängar har skett sedan början 1990-talet och vissa arealer återstår att restaurera enligt upprättade skötselplaner. Åtgärderna har omfattat buskröjning, vegetationsbehandling (putsning, bränning, tvvbearbetning mm), uppförande av stängsel och återupptagen betes- och slåtterhävd. Åtgärderna har skett vid Åby ängar, Fredriksdalsviken, Norra Lingenäset och Aludden i norr samt Västra Fäladen i sydost. Åtgärder har också utförts i syfte att öka andelen död ved genom fällning och ringbarkning av asp och al inom Näsby fält naturreservat. Långsiktigt skulle det vara värdefullt om de kraftledningarna som går genom området kunde förläggas utanför området eller grävas ner.

Sjöarnas näringsstatus har successivt minskat sedan 1970-talet men det finns dock orosmoment: vattnet har blivit betydligt brunare under de senaste 20 - 30 åren i Helge å och farhågor har förts fram att den ökande brunifieringen kan ligga bakom den tillbakagång av sävruggarna och fågelfaunan som man har sett i sjöarna. Om det finns något samband mellan brunifieringen och sävens och fåglarnas tillbakagång är osäkert. Det finns mycket som tyder på att grågässen ligger bakom åtminstone en del av sävens försvinnande. Brunare vatten borde betyda ett sämre ljusklimat vilket är negativt för många makrofyter och eventuellt bottenfauna som många sjöfåglar lever av.

## Löpande skötsel

Sker främst i form av löpande betes- och slåtterhävd utförd av arrendatorer på privat, statligt och kommunalt ägd mark och återkommande röjning av busk uppslag. Klippning av säv-, bladvass och näckrosor sker inom begränsad yta i centrala delen av sjön samt i anslutning till ett par mindre landkontakter vid sjöns östra sidan.

Störningar från det rörliga friluftslivet minimeras genom t.ex. frivilliga överenskommelser med fiskevårdsområdet om fiskefria zoner, bildande av och uppskyllning av vandringsstråk m.m.

## Uppföljning

Uppföljning av naturtyper och arter inom Natura 2000-områdena kommer att ske med omdrev vart 6:e eller 12:e år beroende på naturtyp och art. Vissa delar av uppföljningen, som t.ex. areal är obligatoriska medan andra delar kan väljas av länsstyrelserna själva. Mer information om enskild naturtyp/art finns på Naturvårdsverkets hemsida.

## Arter enligt fågeldirektivet

### **Bivråk, Pernis apivorus - A072**

*Artens förekomst är fastställd i regeringsbeslut.*

### Beskrivning

Inom Araslövssjöområdet häckar bivråken med ett par. I södra Sverige är bivråkens optimala miljö ett småbrutet blandskogslandskap i närheten av en sjö eller något vattendrag. Förekomsten av äldre och luckrika skogsbestånd, gärna omväxlande med naturbetesmarker och med ett stort inslag av bryn gynnar förekomsten av getingar vars larver bivråken föder upp sina ungar med. Under försommaren är förekomst av äldre lövträdsrik skog, fuktskog, kärr och andra våtmarker fördelaktigt för arten då äldre fåglar under denna årstid ofta livnär sig på småfågelungar, grodor, humlelarver och puppor. Arten är inte rödlistad och räknas som ”livskraftig” (LC).

### Artspecifika bevarandemål

Målet är att bivråken ska finnas kvar i livskraftiga populationer och dess utbredningsområde ska inte minska. Bivråkens livsmiljö för födosök med betesmarker och brynmiljöer ska finnas kvar eller öka sin areal så att dess behov av häckningsplatser, föda och skydd tillgodoses.

### Artspecifika hot

Brist på insektsrika biotoper med många sociala bi- och getingsamhällen.

### Artspecifika bevarandeåtgärder

För arten är det viktigt att utföra åtgärder som bevarar mosaiken med lövskog/lövsumpskog, strandsnårskogar med sälj och öppna hävdade områden.

## **Blå kärrhök, *Circus cyaneus* - A082**

---

*Artens förekomst är fastställd i regeringsbeslut.*

### Beskrivning

Blå kärrhök häckar numera enbart i norra Sverige men rastar i området både höst och vår. Förutsatt att födotillgången är god kan blå kärrhöken häcka framgångsrikt i öppen mark av sinsemellan mycket olika karaktär. Boet byggs alltid på marken i lågvuxen, tät vegetation; på myrar, hyggen, i kraftledningsgator, kärr eller på hedar men även i vassjöar samt i unga barrskogsplanteringar, i vide- eller björksnår eller t.o.m. i sädesfält. Artens utbredning och status i Sverige är ofullständigt känd. Det i stort sett totala försvinnandet från Syd- och Mellansverige under 1960-talet faller väl in i tiden för kvicksilverkatastrofen som drabbade en mängd fågelarter knutna till jordbrukslandskapet. Blå kärrhöken har dock, i motsats till ett flertal andra drabbade arter, inte återhämtat sina positioner i södra Sverige trots en förbättrad biocidsituation. Ett mindre antal fåglar övervintrar. Inom området rastar max 5 ind. Arten är rödlistad NT (Nära hotad).

### Artspecifika bevarandemål

Målet är att blå kärrhök ska finnas kvar i livskraftiga populationer och dess utbredningsområde ska inte minska. Den blå kärrhökens livsmiljö öppna fuktängar ska finnas kvar eller öka sin areal så att den blå kärrhökens behov av föda och skydd tillgodoses.

### Artspecifika hot

Ingen hotbild bedöms föreligga i området. På sikt bör större inventeringsinsatser och viss forskning rörande blå kärrhökens ekologi ske.

### Artspecifika bevarandeåtgärder

Inga särskilda bevarandeåtgärder behövs nu men efter forskning kan specifika bevarandeåtgärder uppkomma.

## **Blåhake, *Luscinia svecica* – A272**

---

*Artens förekomst är fastställd i regeringsbeslut.*

### Beskrivning

Blåhaken är en flyttfågel som häckar i Europa och Asien, och som övervintrar i norra Afrika och södra Asien. Den bygger sitt bo i grästuvor eller lågt i täta buskage. Blåhaken gömmer sitt bo väl, lågt i busksnår eller direkt på marken i en grästuva i närheten av vatten. I Norden har fågeln en vid häckningsutbredning, från Lappland och norra Finland, längs fjällen söderut till Dovre i Norge och Jämtland i Sverige. I Sverige häckar blåhaken av nominatformen *svecica*, främst i fjälltrakterna, från Lappland i norr och längs fjällen söderut till Jämtland. Under flytten observeras den över hela landet. Det har även funnits häckningsförsök av underarten *cyaneacula* i Skåne.

Blåhakens utseende varierar mycket beroende på årstid, ålder och kön. Artens många underarter skiljer sig även åt vad gäller hanarnas utseende. Honorna är i stort sett identiska. Europas blåhakar föredrar busk- eller vassområden i sankna områden vid våtmarker och åar som här vid Araslövssjön där blåhaken rastar oregelbundet. Under höstflytten rastar den i vassar och i frodig vegetation nära vatten. Födan, som består av insekter, deras larver och puppor samt maskar, söker blåhaken oftast vid vatten och på fuktiga platser. På hösten kan den även äta bär. Inom området rastar blåhake. Arten är inte rödlistad och räknas som "livskraftig"(LC).

### Artspecifika bevarandemål

Målet är att blåhaken ska finnas kvar i livskraftiga populationer och dess utbredningsområde ska inte minska. Blåhakens livsmiljö med busk- eller vassområden i sankna områden vid våtmarker, åar och sjöar ska finnas kvar eller öka sin areal så att den blå kärnhökens behov av föda och skydd tillgodoses.

### Artspecifika hot

Den hotas av skogsavverkning och att vattendrag, sjöar och bäckar dikas och torkar ut. När habitat förstörs har inte arter som blåhaken lätt att hitta nya lämpliga områden.

### Artspecifika bevarandeåtgärder

Inga speciella åtgärder bedöms krävas för närvarande.

## **Brun kärnhök, *Circus aeruginosus* - A081**

*Artens förekomst är fastställd i regeringsbeslut.*

### Beskrivning

Arten häckar i området med 10-15 par och är starkt knuten till vassrika eutrofa slättsjöar. En förutsättning för häckning är att det finns tillgång på tät gammalvass eller liknande vegetation att bygga boet i. Jaktutflykter över åker- och ängsmark kan utsträckas åtskilliga kilometer från boplatser. Arten är inte rödlistad.

### Artspecifika bevarandemål

Målet är att arten ska finnas i området men den har ett krav på häckningsmiljö som inte är förenligt med andra prioriterade arter. Arten ska kunna fortsätta häcka i området och det ska finnas delar med vassrika eutrofa vattenområden.

### Artspecifika hot

Minskad tillgång på bladvass kan försämra möjligheter att bra boplatser. Bekämpningsmedel och miljögifter har en viss negativ effekt. För övrigt bedöms inga direkta hot föreligga.

### Artspecifika bevarandeåtgärder

Inga speciella åtgärder bedöms krävas för närvarande. Arten är förhållandevis fördragsam och flera par häckar nära vandringsleder och bebyggelse.

## **Brushane, *Calidris pugnax* - A151**

---

*Artens förekomst är fastställd i regeringsbeslut.*

### Beskrivning

Brushane rastar regelbundet i området under flyttningen och har ända in i sen tid haft en fast häckpopulation på de beteshävdade strandängarna vid Isteräset. Numera är det osäkert om arten är årligen häckande. Brushanen häckar på betade strandängar och sankmarker samt på starrmyrar i taiga och lågalpin tundramiljö. Inom den nordliga förekomsten från Dalarna och norrut finns goda häckbestånd. Minskad hävd av fuktiga ängsmarker har inneburit att endast små spillror återstår av de häckande populationerna i Nederländerna, Storbritannien, Danmark och södra Sverige. Arten är lekande, dvs. hanarna samlas på traditionella spelplatser och tar ingen del i bobyggande, ruvning eller ungomvårdnad. På södra Sveriges strandängar tar trutar en stor andel av ungarna. Flertalet svenska brushanar övervintrar i Västafrika. Arten häckar i Araslövssjöområdet med max 5 par. Arten är rödlistad som VU (Sårbar).

### Artspecifika bevarandemål

Målet är att brushanen ska finnas kvar i livskraftiga populationer och dess utbredningsområde ska inte minska. Brushanens livsmiljö på betade strandängar ska finnas kvar eller öka sin areal så att brushanens behov av häckningsplatser, spelplatser, föda och skydd tillgodoses.

### Artspecifika hot

Förekommer i mycket små antal på välhävdade strandängar i södra Sverige och beståndet har uppskattats till 15-30 par inom våtmarksområdet i Kristianstads Vattenrike. Antalet är litet och risken är stor för att arten kommer att försvinna helt om ett antal år. Trots mycket stora insatser för att förbättra och restaurera strandängsmiljöerna, är förmodligen bestånden i södra Sverige så små att effekten inte blir den önskade.

Brushanen behöver stora områden, öppna och delvis fuktiga marker, med medelhög gräs- och starrvegetation för sin häckning. Såväl minskad som alltför omfattande hävd missgynnar arten kraftigt, i synnerhet som vuxna individer är extremt ortstroga även inom häckningsområden. Brushanen påbörjar sin häckning sent jämfört med andra vadare och tidig slåtter eller betespåsläpp kan därför påverka arten negativt.

### Artspecifika bevarandeåtgärder

När det gäller det häckande beståndet krävs fortsatt god hävd på de lokaler som hyser eller har hyst arten under senare år. I övrigt utgör de hävdade strandängarna rastmiljöer. Hanarna etablerar gärna spelplatser på låga kullar eller åsar omgivna av lämpligt häckningshabitat. Vid restaurering av

våtmarker kan schaktmassor utnyttjas för att anlägga lämpliga spelplatser, vilket också innebär att man får torrare miljöer insprängt i den fuktiga ängsmarken.

## **Fiskgjuse, *Pandion haliaetus* - A094**

---

*Artens förekomst är fastställd i regeringsbeslut.*

### Beskrivning

Fiskgjusen häckar i anslutning till vatten över större dalen av landet. Inom närområdet har den tidigare häckat på en specialbyggd boplatzform i Araslövssjön. Sedan denna efter en isvinter kommit ur läge har den börjat häcka i en kraftledningsstolpe sydväst om sjön (utanför N2000-området). Sjön utnyttjas för födosök av fiskgjusar som rastar under flyttningstider. Den livnär sig till största delen av fisk. Fiskgjusen är inte rödlistad.

### Beskrivning

Fiskgjusen häckar i anslutning till vatten över större delen av landet dock inte inom området. Området nyttjas för att rasta i samt som födosöksområde under häckningstiden april-september. De bygger vanligen sitt stora risbo i toppen av en plattkronad, kraftig tall med utsikt över omgivningen. En majoritet av boplatserna påträffas i anslutning till sjö, vattendrag eller kust. De lever enbart av fisk och är därför beroende av tillgång till öppet vatten. Arten är bedömd som livskraftig (LC).

### Artspecifika bevarandemål

Målet är att fiskgjusen ska finnas kvar i livskraftiga populationer och dess utbredningsområde ska inte minska. Fiskgjusens livsmiljö i anslutning till vatten ska finnas kvar eller öka sin areal så att fiskgjusens behov av häckningsplatser, föda och skydd tillgodoses.

### Artspecifika hot

Tillgången på lämpliga boplatser är begränsad. Vattengrumling och mänsklig störning av arten är andra hot.

### Artspecifika bevarandeåtgärder

Äldre träd, lämpliga för boplacerings, bör medvetet sparas. Likaså bör anordnande av boplatzformar snickras ihop.

## **Höksångare, *Sylvia nisoria* – A307**

---

*Artens förekomst är fastställd i regeringsbeslut.*

### Beskrivning

Höksångaren är en stor och kraftigt byggd sångare, 15,5–17 cm lång, med ett vingspann på 26–29 cm och en vikt på 28–32 gram. Ovansidan är mestadels grå och undersidan vit. Näbben är rak och spetsig. Det gula ögat och formen på stjärten påminner om en hök.

Födan består av olika insekter – allt i storlek från bladlöss till bladbaggar och stora vivlar – som i stor utsträckning plockas uppe i träd och högre buskar.

Höksångaren häckar i stora delar av östra Europa och tempererade regioner i Asien. Enstaka häckningar rapporteras regelbundet från Bohuslän, östra Skåne (färre än 10 par), Blekinge och i

skärgårdsområdena från Östergötland till södra Roslagen. Arten återkom som häckfågel till Skåne 1980 efter att ha saknats under två decennier. Här i Araslövssjön rastar dock bara arten.

Den är en flyttfågel som övervintrar i östra Afrika. Höksångare häckar i torra miljöer med högvuxen buskmark med en och hagtorn med spridda träd i öppen terräng, men också i buskrika gläntor i öppen skogsmark. Denna sorts terräng gillas också av törnskatan, vars närhet höksångaren tycks söka sig till, kanske för att få skydd mot fiender. Dessa arter är knutna till det som i många fall måste betraktas som igenväxningsmarker med täta förekomster av buskar och enstaka träd.

Höksångaren är en skygg och diskret fågel och under häckningssäsongen lägger man lättast märke till dess läte. Som de flesta sångare äter den insekter, men kan också äta bär och frukt. Den bygger ett bo av gräs, rötter, hår och strån, som oftast placeras en liten bit över marken och gömt i buskar. Inom Araslövssjöområdet rastar arten. Arten är rödlistad som sårbar (VU).

### Artspecifika bevarandemål

Målet är att höksångaren ska finnas kvar i livskraftiga populationer och dess utbredningsområde ska inte minska. Höksångarens livsmiljö med högvuxen buskmark med en och hagtorn med spridda träd i öppen terräng samt i buskrika gläntor i öppen skogsmark ska finnas kvar eller öka sin areal så att höksångarens behov av föda och skydd tillgodoses.

### Artspecifika hot

Hotet för höksångaren, precis som med alla andra successionsarter, är att den är känslig för såväl en alltför ordentlig igenväxning som en för kraftig röjning. Ofta röjs buskmarker för hårt för att höksångaren ska trivas. Balansen mellan en alltför hård hävd och en mer eftersatt naturvårdsröjning är ingen enkel historia – en större hänsyn bör tas i många områden. Det är helt nödvändigt att man bibehåller en lagom nivå av igenväxning. Ett annat allvarligt hot är överföringen av gamla, igenväxande naturbetesmarker till skog.

### Artspecifika bevarandeåtgärder

Jordbrukets miljöstöd måste utformas så att det finns möjlighet att ta hänsyn även till faunistiska värden vid utformandet av skötsel- och åtgärdsplaner.

## **Jorduggla, *Asio flammeus* - A222**

*Artens förekomst är fastställd i regeringsbeslut.*

### Beskrivning

Jordugglan är en mycket sällsynt häckfågel i Skåne men inom Araslövssjöområdet rastar den. Jordugglan är knuten till öppna marker och häckar i flera olika miljöer, större myrar eller mossar, hedar, strandängar, kalhyggen, i unga granplanteringar, kraftledningsgator i skogsmark, på öar i kalskärsregionen, i områden med extensivt utnyttjade fuktiga betesmarker och på nedlagd jordbruksmark samt i större kärrmarker med torrare partier. Jordugglans föda utgörs nästan enbart av smågnagare, främst sork. Den jagar under dygnets alla timmar. Under vår- och höststräcken kan de ses jaga över öppna ängs- och betesmarker i området. Arten är bedömd som livskraftig (LC).

### Artspecifika bevarandemål

Målet är att arten ska fortsätta att häcka, rasta och övervintra i området och dess utbredningsområde ska inte minska. Jordugglans livsmiljö med strandängar ska finnas kvar eller öka sin areal så att jordugglans behov av föda och skydd tillgodoses.

### Artspecifika hot

Den omfattande utdikning av våtmarker som skett i södra Sverige sedan mitten av 1800-talet har minskat utbudet av lämpliga häckningsbiotoper. De uteblivna eller starkt reducerade smågnagartopporna i Norrland alltsedan mitten av 1980-talet är den företeelse som starkast har påverkat den svenska jordugglestammen negativt, med allt färre häckande par och en allt sämre rekrytering.

### Artspecifika bevarandeåtgärder

-

## **Kanadagås, *Branta canadensis*- A044**

*Artens förekomst är fastställd i regeringsbeslut.*

### Beskrivning

Kanadagåsen är en nordamerikansk art som inplanterades i Sverige i början av 1930-talet. Kanadagåsens ursprungliga utbredningsområde är Kanada, Alaska och norra USA. Den flyttar söderut på vintern till USA och Mexiko. Från början skedde inplantering på grund av att kanadagåsen sågs som en vacker fågel i fågelparker och liknande. Men ganska snart blev svenska jägare intresserade av den som ett byte varför en utbredd utplantering inleddes, ända upp till lappmarken. så sent som på 1960- och 1970-talen planterades kanadagäss ut i svenska marker. I början av 1960-talet introducerades den till Finland som jaktvilt. Sammantaget ledde detta till en kraftig spridning och ökning av arten, inte bara till stora delar av Sverige utan även till Norge, Finland och Danmark.

Till skillnad från sina släktingar i Nordamerika har den nordeuropeiska populationen inte utvecklat någon specifik flyttrutt utan drar sig söderut på vad som verkar vara ett mer slumpartat vis. Många övervintrar i trakterna kring Danmark, Nederländerna, Polen. Vissa drar sig söderut till Spanien och Italien och man har haft övervintrande kanadagås på Azorerna. På nordliga platser, där vattnet på konstgjord väg hålls öppet vintertid, är det vanligt att kanadagåsen övervintrar. Den brittiska populationen är till absolut största delen stannfåglar.

Kanadagåsen förekommer främst i öppna sjöar och i skärgården, men även i parker och jordbruksbygd med mindre sjöar eller dammar. Den verkar föredra stränder som är förhållandevis fasta, gärna med gräs ända ned till vattnet. Födan består främst av gräs och andra växter samt deras rötter, men det förekommer att den även äter små insekter och fisk. Kanadagåsen föredrar platser där gräset har en låg höjd. Eftersom arten är inplanterad och det går bra för arten är rödlistning av arten ej tillämpligt.

### Artspecifika bevarandemål

Målet är att kanadagås ska finnas kvar i livskraftiga populationer och dess utbredningsområde ska inte minska. Kanadagåsens livsmiljö med öppna sjöar med stränder som är förhållandevis fasta, gärna med gräs ända ned till vattnet ska finnas kvar eller öka sin areal så att kanadagåsens behov av föda och skydd tillgodoses.

## Artspecifika hot

Merparten av världens populationer av kanadagås ökar. Kanadagåsen anses i många av de områden där den är introducerad vara ett skadedjur, bland annat för att den äter upp växter och lämnar stora mängder spillning efter sig. Jakt sker på arten.

## Artspecifika bevarandeåtgärder

Inga särskilda bevarandeåtgärder behövs.

## **Kornknarr, *Crex crex* – A122**

*Artens förekomst är fastställd i regeringsbeslut.*

## Beskrivning

Kornknarren lever ett undanskymt liv i tät vegetation och är mycket svår att få syn på. Kornknarren häckar i ett bälte från Storbritannien och Frankrike österut till trakterna av Baikalsjön i Sovjetunionen. Arten häckar i Araslövssjöområdet oregelbundet med 0-3 par. Arten har under 1900-talet gått tillbaka mycket starkt, i Sverige såväl som i västra Europa. I Sverige uppträder arten numera främst i landskapen upp till Dalälven, framför allt i de östra delarna (Uppland, Västmanland samt Öland och Gotland), men arten är också relativt vanlig i Västergötland.

Kornknarren är i Nordvästeuropa i påfallande grad knuten till marginalområden inom jordbrukslandskapet med mer ålderdomliga och småskaliga brukningsmetoder. Jämfört med övriga sumphöns föredrar kornknarren avsevärt torrare miljöer och undviker rentav blöta marker. Artens ursprungliga miljöer är strandängar längs sjöar och vattendrag, men eftersom dessa numera är så pass sällsynt förekommande är den i hög grad hänvisad till andra gräsmarker, i första hand på åker. En stor del av populationen är sålunda knuten till vallar som används för produktion av hö eller ensilage. Undersökningar i Sverige har dock visat att arten tydligt föredrar strandängar framför vallodlingar. På kontinenten har även åkermark med vissa grödor, framför allt höstsådda sädesåkrar och odlingar av alfalfa, visat sig vara attraktiva miljöer för kornknarr. Av stor betydelse för kornknarrs val av häckningsmiljö är att vegetationen skall vara hög, minst 20 cm, när häckningen inleds. Det måste emellertid vara möjligt för kornknarrarna att gå genom vegetationen och därför undviks alltför tät vegetation liksom områden där förna har ansamlats. Samtidigt undviks kreatursbetade strandängar. Boet byggs, sannolikt enbart av honan, på marken eller i en grästuva. Kornknarrs hemområde är förhållandevis litet, i genomsnitt knappt fem hektar. Kornknarren är generellt sett en allätare, men små ryggradslösa djur tycks dominera födan. Det handlar om skalbaggar, flugor, tvestjärtar, hopprätvingar, trollsländor och myror. Dessutom ingår mollusker, som sniglar och snäckor, spindeldjur, tusenfotingar och maskar samt unga groddjur i födan. Arten är rödlistad som nära hotad (NT).

## Artspecifika bevarandemål

Målet är att kornknarr ska finnas kvar i livskraftiga populationer och dess utbredningsområde ska inte minska. Kornknarrs livsmiljö med strandängar längs sjöar och vattendrag men också andra gräsmarker, i första hand åkrar, ska finnas kvar eller öka sin areal så att dess behov av häckningsplatser, föda och skydd tillgodoses.

## Artspecifika hot



Arten är knuten till marginalområden inom jordbrukslandskapet med mer ålderdomliga och småskaliga brukningsmetoder. Förändrade jordbruksmetoder har lett till att redena förstörs under häckningen.

I Sverige och på många andra platser innebar flytten av slåttern till midsommartid en drastisk försämring för arten då detta sammanfaller med kornknarrens häckningstid.

### Artspecifika bevarandeåtgärder

Naturvårdande insatser har inneburit en stabilisering, och ibland även en ökning, i vissa länder där den tidigare minskat kraftigt. I och med en ökad förståelse för bland annat kornknarrens behov så märkte man under 2000 en liten återhämtning hos den svenska populationen och den nedåtgående trenden verkade vara stoppad.

### **Kungsfiskare, *Alcedo atthis* - A229**

---

*Artens förekomst är fastställd i regeringsbeslut.*

#### Beskrivning

Kungsfiskare är beroende av åar och bäckar med lummig strandvegetation, samt tillgång på lodräta strandbrinkar för sitt bobygge. Boet grävs normalt ut i en strandbrink som kan bestå av sand, mo, lera eller jord. Det finns också observationer av kungsfåglar som häckar i rotvältor i anslutning till vatten. Födan är fisk som fångas genom störtdykning från fiskeplatser på utskjutande grenar. Vattendragen ska vara stillastående eller långsamt rinnande. Kungsfiskare flyttar under vintern söderut i Europa. Kungsfiskaren rastar i området men häckar i intilliggande vattendrag. Arten är rödlistad VU (Sårbar).

#### Artspecifika bevarandemål

Målet är att kungsfiskare ska finnas kvar i livskraftiga populationer och dess utbredningsområde ska inte minska. Kungsfiskarens livsmiljö med strandbrinkar eller rotvältor i anslutning till vatten och födosökmiljöer med lugnt rinnande vatten och skuggande vegetation i strandkanterna ska finnas kvar eller öka sin areal så att dess behov av häckningsplatser, föda och skydd tillgodoses.

#### Artspecifika hot

Artspecifika hot är att rotvältor, brinkar and andra naturliga boplatsmiljöer åtgärdas eller jämnas ut, samt att all skuggande vegetation (träd och buskar) längs med vattendrag tas bort så att kungsfåglarna saknar bra fiskeplatser.

#### Artspecifika bevarandeåtgärder

Det är viktigt att strandbrinkar och/eller rotvältor som finns längs med vattendrag sparas så att det ska finnas lämpliga häckningsplatser i området.

### **Mindre hackspett, *Dendrocopus minor* – A240**

---

*Artens förekomst är fastställd i regeringsbeslut.*

#### Beskrivning

Inom Araslövssjöområdet häckar 3-4 par av mindre hackspett. Mindre hackspett har en vidsträckt utbredning över en stor del av Palearktiska regionen. I Sverige förekommer den över hela landet upp till trädgränsen i fjällen. Arten uppträder i allmänhet sparsamt men lokalt är den vanligare, t.ex. vid vissa insjöstränder och i större ädellövskogsområden. Mindre hackspetten har tidigare minskat påtagligt i antal, t.ex. halverades populationen under perioden 1975-1990. Under 2000-talet har emellertid en stabilisering skett, kanske till och med en viss ökning. Mindre hackspetten lever i löv- och blandskog med förekomst av äldre lövträd, i södra Sverige särskilt ädellövträd. En rad olika trädarter kommer som boträd. Nästan alltid är det träd med mjukt trä, som viden, popplar, alar eller björkar. Ofta används även fruktträd, särskilt äppelträd, i den mån deras tillstånd av förfall möjliggör hålbysse. Häckningshål or barrträd förekommer mycket sällan. Under vintern kan födosök ske även i äldre grandominerad skog, troligen för att den ger bättre skydd mot rovdjur och rovfåglar än ren lövskog. Lokalt kan även grov bladvass vara viktig vintertid, de hackar av vasstänger som olika insekter övervintrar på.

För häckning krävs döda lövträd, men boträd är sannolikt sällan en begränsande faktor. I stället tycks födotillgången under senvinter och vår vara en begränsande faktor. När en individ har häckat i ett område lever den i detta nästan undantagslöst resten av sitt liv.

Att under april-maj följa fåglarna under längre tid samt att leta upp nyuthackade bon är användbara sätt att beräkna antal par i större områden.

Under vinterhalvåret och våren utgörs födan till stor del av långhorningslarver och andra skalbaggs-larver som tas i och under bark på döda grenar (diameter vanligen 1–5 cm), i murken ved och i torrgrenspetsar. Från levande aspkvistar hackar den ut larver av liten aspvadbock. Vissa år med rikligare tillgång på hängemalar hackar mindre hackspetten loss ytbark på levande al- och björkstammar under april. Födan utgörs under senvåren och sommaren bl.a. av fjärilslarver, bladlöss, myror, flugor, skalbaggar och dagsländor. Mindre hackspett födosöker framför allt i området för trädkronorna, mycket ofta på tunna, yttre grenar. Den är mer sällsynt på stammen, och ses nästan aldrig på marken.

De häckar i murkna lövträdsstammar eller stubbar (oftast klibbal eller björk), vanligen 3–7 meter över marken. Ett nytt bohål hackas ut varje vår, men även under andra årstider kan nya natthål hackas ut. Den mindre hackspetten är rödlistad som nära hotat (NT).

### Artspecifika bevarandemål

Målet är att mindre hackspett ska finnas kvar i livskraftiga populationer och dess utbredningsområde ska inte minska. Den mindre hackspettens livsmiljö med löv- och blandskog med förekomst av äldre lövträd samt grov bladvass under vintertiden ska finnas kvar eller öka sin areal så att den mindre hackspettens behov av häckningsplatser, föda och skydd tillgodoses.

### Artspecifika hot

Framtidsprognosen bedöms trots sentida stabilisering/ökning vara dystert i och med nya miljöregler från EU, ökat biobränsleuttag, almsjukan m.m. Mindre hackspetten är liksom de flesta andra hackspettarna hårt ansatta av det moderna skogsbruket och har under de senaste 50 åren minskat kraftigt. Orsaken till det ligger antagligen i storskalig biotopförändring, särskilt i torrläggningen av fuktområden och avverkning av gamla fruktodlingar. Konkurrensen med större hackspett gör att den mindre hackspetten får lämna sina bon.

Födotillgången under senvinter och vår vara en begränsande faktor.

### Artspecifika bevarandeåtgärder

Kortfristiga beståndsökningar har skett i samband med den utbredda almsjukan.

## **Röd glada, *Milvus milvus* - A074**

---

*Artens förekomst är fastställd i regeringsbeslut.*

### Beskrivning

Arten häckar med 1-2 par inom Araslövssjöområdet. Röd glada häckar gärna i omväxlande landskap med mosaik av öppna marker och skogar och de har en förkärlek till att häcka nära sjöar. I Natura 2000-området häckar några par i dungar och kanten av skogspartier i och i anslutning till området. Den har brett och varierat födoval. Området utnyttjas för födosök under hela året. Rödgladan drar mycket starkt nytta av jordbruksaktiviteter som vallslätter och skörd, och jagar ofta över traktorerna. Äldre fåglar är till stor del stannfåglar, medan majoriteten av ungfågeln flyttar mot sydväst och övervintringsområden i främst Frankrike. Arten är inte rödlistad.

### Artspecifika bevarandemål

Målet är att röd glada ska finnas kvar i livskraftiga populationer och dess utbredningsområde ska inte minska. Den röda gladans livsmiljö med omväxlande landskap med mosaik av öppna marker, skogar och sjöar ska finnas kvar eller öka sin areal så att den röda kärrhökens behov av häckningsplatser, föda och skydd tillgodoses.

### Artspecifika hot

För närvarande finns goda bestånd av arten i landet och då framför allt i Skåne, liksom på Kristianstadsslätten. För närvarande verkar förändringarna i markanvändning gynna rödgladan i Sverige. Rödgladan hör till de arter som ibland förolyckas i vindkraftverk, kraftledning.

### Artspecifika bevarandeåtgärder

Inga speciella åtgärder krävs för närvarande men kända bon bör rapporteras så de kan uppmärksammas vid till exempel avverkningsanmälningar.

## **Rödspov, *Limosa limosa* - A160**

---

*Artens förekomst är ej ännu fastställd i regeringsbeslut.*

### Beskrivning

Rödspov häckar på stora, sammanhängande strandängsområden med fuktig gräs- eller starrvegetation och som saknar träd eller buskar. Arten är beroende av stora sammanhängande öppna områden utan träd eller buskar. I Kristianstads Vattenrike finns arten endast i delar med mer än 50 ha sammanhängande öppen strandäng. Områden som regelbundet hyser flera par häckande rödspov är ytterligare några 10-tal ha större. I Skåne häckar 25 par - samtliga vid Kristianstads vattenrike, där de högsta revirtätheterna är på slätterängar som efterbetas. De finns ofta i områden som ligger i anslutning till den blåa bården vid sjöstränder eller i områden med mosaikartad förekomst av öppna vattensamlingar som flommar. Även om bona ligger uppe på strandängarna nyttjas den blå bården intensivt av de gamla fåglarna i samband med födosöket. I nordöstra Skåne har man noterat att fåglarna överger häckningsplatserna på strandängen under år med ovanligt högt vårvattenstånd. Under

år med högt vattenstånd i samband med äggläggningen har häckningar konstaterats på såväl åkrar som betesvallar ovanför högsta strandlinjen. Huvuddelen av de svenska rödspovarna övervintrar i det inre av Västafrika. Arten är rödlistad med kategorin CR (Akut hotad).

### Artspecifika bevarandemål

Målet är att rödspoven ska finnas kvar i livskraftiga populationer och dess utbredningsområde ska inte minska. Rödspovens livsmiljö på betade fuktiga strandängsområden ska finnas kvar eller öka sin areal så att rödspovens behov av häckningsplatser, föda och skydd tillgodoses.

### Artspecifika hot

Det största hotet mot rödspoven är minskad tillgång på lämpliga häckningsmiljöer. Kravet på stora sammanhängande områden gör att arten missgynnas av igenväxning, t.ex. som en följd av avtagande eller upphörande bete eller slåtter. Under födosöket utnyttjar rödspoven områden med ytligt grundvatten och den missgynnas därför av invallning, dränering och utökad dikning. Ett allt för högt betetryck kan vara mycket skadligt - vid tätheter på 3 djur per hektar har den dagliga risken för trampskador beräknats till 40 % per bo. Vissa bestånd har mycket låg häckningsframgång till följd av ett högt predationstryck.

### Artspecifika bevarandeåtgärder

Att sköta och restaurera tänkbara häckningsmiljöer är den enskilt viktigaste åtgärden. I stora drag innebär detta att man ska sträva efter att få god hävd på viktiga strandängsmiljöer. Restaurering av tidigare häckningslokaler kräver total avverkning av träd och buskar, bränning av förna (eventuellt i kombination med maskinell vegetationsbearbetning), återupptaget eller intensifierat kreatursbete eller slåtter. Åtgärder för att återställa de hydrologiska förhållandena och skapa en högre grundvattenyta är i många fall nödvändig. Kraftig vegetationsbekämpning för att skapa grunda vattenområden och sjökontakt i form av en blå bård är viktigt.

## **Rördrom, *Botaurus stellaris* - A021**

---

*Artens förekomst är fastställd i regeringsbeslut.*

### Beskrivning

Inom Araslövssjöområdet häckar arten med 1-2 par. Rördrommen kräver grunda slättsjöar med täta vassbestånd (1-10 ha) och med god tillgång på fisk, grodor och vatteninsekter. Den lever undangömt i vassarna men fiskar gärna i glesare vegetation intill kanaler eller i vassens ytterområden. Hanarna bildar revir i vassområden, och försvaras sedan dessa revir från inkräktande andra hanar. Rördrommen flyttar huvudsakligen till Västeuropa under vintern, men enstaka fåglar övervintrar regelbundet i Skåne.

Arten är rödlistad NT (Nära hotad).

### Artspecifika bevarandemål

Målet är att rördrom ska finnas kvar i livskraftiga populationer och dess utbredningsområde ska inte minska. Rördrommens livsmiljö med täta vassbestånd och födosöksmiljöer med glesare vassbestånd och goda fiskemiljöer ska finnas kvar eller öka sin areal så att rördrommens behov av häckningsplatser, föda och skydd tillgodoses.

### Artspecifika hot

Minskad förekomst av bladvass. Gammal bladvass kan utgöra bristvara under vissa år på grund av isrörelser i samband med eller efter isläggning.

### Artspecifika bevarandeåtgärder

Det är viktigt att regelmässigt följa förekomsten av bladvass och att vara restriktiv med kommersiell vasståkt.

## **Salskrake, *Mergellus albellus* - A068**

---

*Artens förekomst är fastställd i regeringsbeslut.*

### Beskrivning

Salskraken häckar i gamla spillkråkehål, i holkar eller i ihåliga stubbar. Boplatsen kan ligga ganska långt från vatten. Födan utgörs av mollusker och vatteninsekter samt till liten del av småfisk. Arten bosätter sig vanligen vid älvsel och avor samt i sjö- och tjärnrika områden. De vistas ofta i skogsomgärdade tjärnar eller vid risiga sjö- och älvstränder med skyddande skog. Myrflarkar utnyttjas regelmässigt under ungarnas uppväxttid. Övervintringen sker främst längs grunda kustområden men även i större isfria sjöar. Under häckningen uppehåller sig salskraken inom ett relativt begränsat område kring boplatsen (storleksordning 25 km<sup>2</sup>). I Araslövssjöområdet rastar arten med max 50 individer.

### Artspecifika bevarandemål

Målet är att salskrake ska finnas kvar i livskraftiga populationer och dess utbredningsområde ska inte minska.

Salskrakens livsmiljö i skyddade kustbiotoper ska finnas kvar eller öka sin mängd så att salskrakens behov av föda och skydd tillgodoses.

### Artspecifika hot

Salskraken övervintrar ofta i hamnar och liknande områden, vilket medför risk för giftexponering och oljeskador. Eftersom arten vintertid uppträder i stora ansamlingar på ett förhållandevis litet antal ställen kan föroreningar och miljögifter slå hårt mot arten. Med ökande friluftsliv, kan speciellt kanotning och fritidsfiske lokalt vara ett störmingsmoment under perioden då ungarna är små. Skogsbruket har utarmat tillgången på naturliga bohål och nytillskottet är mycket begränsat.

Mård, gädda och framför allt mink är allvarliga predatorer på salskraken.

I artens centrala utbredningsområde i Sibirien är oljeexploateringen med dess föroreningar samt allmän miljöförstörelse ett allvarligt hot.

### Artspecifika bevarandeåtgärder

Samla in oljeutsläpp när större sådan sker.

Predator kontroll

## **Skräntärna, *Sterna caspia* – A190**

*Artens förekomst är fastställd i regeringsbeslut.*

### Beskrivning

Skräntärna förekommer lokalt vid kust eller skärgård i nordöstra Skåne. Den häckar på mindre skär, öar och grusrevlar, antingen solitärt, några få par tillsammans eller i större kolonier. Arten är kräsen när det gäller boplatser och kan häcka på samma boplatser under flera generationer. Skräntärnan är uteslutande fiskätare och fångar huvudsakligen mört och abborre, men ibland också strömming. De flyger ofta långa sträckor för att fiska.

Äggkullen på 1 – 3 ägg läggs i maj i en uppkrafsad grund grop på marken. Misslyckas häckningen kan en ny häckning påbörjas samma säsong. Äggen ruvas 20 – 22 dygn och ungarna blir flygfärdiga efter 30 – 35 dygns ålder. Vid 50 – 60 dygns ålder flyttar hela familjen till någon större insjö. Där stannar de några veckor innan de i början av augusti flyttar söderut inför vintern.

Arten har tidigare varit rödlistad som sårbar (VU) pga. av en påtaglig populationsminskning, men omklassades 2015 till nära hotad (NT) eftersom populationstrenden under senare år har stabiliserats.

### Artspecifika bevarandemål

Målet är att arten ska fortsätta rasta i området och förekomma i livskraftiga populationer. Dess utbredningsområde ska inte minska. Skräntärnans livsmiljö med mindre skär, öar och grusrevlar och rika fisklokaler ska finnas kvar eller öka sin areal så att skräntärnans behov av skydd och föda tillgodoses.

### Artspecifika hot

Skräntärnan är extra känslig för störningar under ruvningstiden och kan överge sin häckplats om den blir störd. Också förekomsten av mink har visat sig ödesdigert för skräntärnornas häckning.

### Artspecifika bevarandeåtgärder

I områden med förekomst av mink och häckning av skräntärna bör utökad minkjakt i syfte att skapa en minkfri skyddzon genomföras.

## **Småfläckig sumphöna, *Porzana porzana* - A119**

*Artens förekomst är fastställd i regeringsbeslut.*

### Beskrivning

Småfläckiga sumphönan häckar vid våtmarker med någorlunda stabilt lågt vattenstånd och inte helt sluten vegetation, inom Araslövssjöområdet rastar dock arten oregelbundet med 1-2 individer. Den föredrar mader med fräken eller högstarr, i andra hand områden med bladvass eller säv. Födan består av små vatteninsekter och vattenväxter. Vid häckning kan två kullar förekomma under året, vilket betyder att häckning kan ske ganska sent under säsongen. Flyttfågel som övervintrar i Afrika eller Sydeuropa. Arten är rödlistad som VU (sårbar).

### Artspecifika bevarandemål

Målet är att småfläckig sumphöna ska finnas kvar i livskraftiga populationer och dess utbredningsområde ska inte minska. Småfläckig sumphönas livsmiljö för födosök med våtmarker ska finnas kvar eller öka sin areal så att dess behov av föda och skydd tillgodoses.

### Artspecifika hot

Ingen hotbild föreligger.

### Artspecifika bevarandeåtgärder

Bete eller slåtter på våta strandängar har en positiv effekt, eftersom detta förhindrar igenväxning med buskar och träd.

### **Spillkråka, *Dryocorpus martius* - A236**

*Artens förekomst är fastställd i regeringsbeslut.*

### Beskrivning

Spillkråkan förekommer tämligen allmänt till sparsamt över hela Sverige. Sedan slutet av 1990-talet fram till 2014 har spillkråkan minskat med 20-30%. Spillkråkan lever i barr- eller blandskog men även i ren lövskog (t.ex. bokskog). De tätaste populationerna förefaller finnas i äldre, variationsrik blandskog med gott om död ved och gamla träd. Förekommer till och med i områden med ganska intensivt skogsbruk och stor utbredning av kalhyggen, men är alltid beroende av grova träd för häckningen. Så länge det finns tillgång till dessa inom reviren tycks mer eller mindre stora inslag av kalhyggen inte utgöra något problem. Mejslar på våren (mars-maj) ut ett stort bohål i levande eller döda träd med stamdiameter på minst 30-40 cm i brösthöjd. Häckar relativt ofta även i gamla bohål. Födosöker ofta lågt i träd, på stubbar m.m. (gärna i rotrotad gran efter hästmyror), inte sällan på kalavverkade ytor. Vanligtvis stannfågel inom reviret året om. Vissa år sker tendenser till flyttningsrörelser. Viktigaste predatorer är mård (särskilt ungar i boet) och duvhök. Inom Araslövssjöområdet rastar arten med max 5 exemplar. Spillkråkan är rödlistad som nära hotad (NT).

### Artspecifika bevarandemål

Målet är att spillkråka ska finnas kvar i livskraftiga populationer och dess utbredningsområde ska inte minska. Spillkråkans livsmiljö med gammal bland- eller lövskog med gott om död ved och gamla träd ska finnas kvar eller öka sin areal så att spillkråkans behov av häckningsplatser, föda och skydd tillgodoses.

### Artspecifika hot

Även om arten klarar sig i områden med intensivt trakthyggesbruk är modernt skogsbruk det största hotet, med korta omloppstider och täta, homogena ungskogar. Den bör också vara missgynnad av de allt tätare skogarna, efter hand som spåren av skogsbeten och extensiva plockhuggningar försvinner. En viss kompensation för spillkråkan utgör det ökade födounderlag av vissa myror (främst hästmyror) som blir följderna av hyggesbruk och ökad tillgång på varma hyggeskanter och bryn. Skogsbruket i södra delen av landet bedrivs på de flesta områden så att spillkråkan kan fortleva (stor andel privata skogsägare, snabb tillväxt på skogen, varierande trädslagssammansättning etc.). Inom vissa områden finns dock troligen brist på lämpliga (framför allt grovstammiga) boträd varvid häckningen måste ske i samma träd flera år i följd. Detta kan innebära ökad risk för boplundring av mård, som uppenbarligen lär sig var äldre bohål finns. Den sentida minskningen är oroande, liksom den glesa förekomsten i Norrland. Spillkråkan missgynnas troligen starkt vid stubbrytning.

### Artspecifika bevarandeåtgärder

Asp eller döende träd sparas. Sumpgranskog, vilka i allmänhet har en lång kontinuitet och består av olikåldriga träd, ska lämnas intakta. Död ved, även i anslutning till hyggen, är viktiga födosöksplatser och kvarlämnade högstubbar är därför positivt.

### **Stenfalk, *Falco columbarius* - A098**

*Artens förekomst är fastställd i regeringsbeslut.*

### Beskrivning

Stenfalken är en småfågelspecialist som häckar i anslutning till öppna, småfågelryka barrskogar i Norrland. Området utnyttjas som födosöksområde främst under flyttningstider vår och höst. Arten är ej rödlistad.

### Artspecifika bevarandemål

Målet är att stenfalken ska finnas kvar i livskraftiga populationer och dess utbredningsområde ska inte minska. Stenfalkens livsmiljö för födosök med öppna gräsmarker ska finnas kvar eller öka sin areal så att dess behov av föda och skydd tillgodoses.

### Artspecifika hot

Inga hot föreligger inom området.

### Artspecifika bevarandeåtgärder

Inga bevarandeåtgärder krävs för närvarande.

### **Svarttärna, *Chlidonias niger* - A197**

*Artens förekomst är fastställd i regeringsbeslut.*

### Beskrivning

Inom Araslövssjöområdet häckar arten oregelbundet med mellan 0-35 par. Svarttärnan häckar i glesa småkolonier i våtmarker och sjöar med riklig flytbladsvegetation. Boet byggs på flytande växtmaterial, ävjebankar, rotfilt, starttuvor eller på tät flytbladsvegetation.

Arten gynnas av tidiga successionsstadier i våtmarkernas igenväxningsförlopp, och bete och slåtter i strandvegetationen är positivt för arten då det hjälper till att bibehålla lågvuxna växtsamhällen med öppna grunda vattenmiljöer med rik insektsfauna.

Svarttärnan är födogeneralist och fångar alla slags insekter och deras larver främst knutna till vattenmiljöer. Vid äggläggning utgör även småfisk en betydande del av födan. Förlusten av ägg under häckning är förhållandevis hög (50 – 80 %). Eftersom äggen ruvas på marknivå är de särskilt utsatta för predation, vilket tros vara en bidragande orsak till att förlusten av ägg är så pass hög. Det europeiska beståndet håller till österut mot Ryssland och Svarta havet, men häckar regelbundet i Skåne.

Flyttar i juli/augusti till tropiska Västafrika för att övervintra. Arten är rödlistad som VU (sårbar).

### Artspecifika bevarandemål



Målet är att svarttärna ska finnas kvar i livskraftiga populationer och dess utbredningsområde ska inte minska. Svarttärnans livsmiljö för häckning och födosök i våtmarker och sjöar med riklig flytbladsvegetation ska finnas kvar eller öka sin areal så att dess behov av föda och skydd tillgodoses. De limniska miljöerna ska ha goda hydrologiska förhållanden och god kemisk status. Tillgången på insekter och småfisk ska vara god.

### Artspecifika hot

Arten har få arts specifika hot, men predation och torrläggning av våtmarker är särskilt stora hot mot svarttärnans häckningskolonier. Mänsklig störning vid populära badplatser kan också utgöra ett hot för arten.

### Artspecifika bevarandeåtgärder

Finns brist på passande häckningsmiljöer i området kan utsättning av boplattformar underlätta artens häckningsmöjligheter. Att hålla nere populationen av kråkfåglar och smådjur som predatorer på svarttärnans kolonier kan vara ett sätt att öka chansen för lyckade häckningar i ett område.

## **Sångsvan, *Cygnus cygnus* - A038**

---

*Artens förekomst är fastställd i regeringsbeslut.*

### Beskrivning

Sångsvanen häckar i grunda, vegetationsrika vatten. Den kräver god tillgång på undervattensväxter under häckningssäsongen, liksom lämplig och god tillgång på grön växlighet under vintersäsongen. Arten kräver relativt ostörda områden under sin flyttning och övervintring. Arten har ökat nästan explosionsartat efter början av 1900-talet, då den närmade sig utrotning på grund av bl.a. jakt. Den sydsvenska populationen (i Skåne från 1940-talet) härstammar sannolikt delvis från svanar som släppts ut från djurparker och fågeldammar. Sångsvanen är en regelbunden rastare och övervintrare med max 200 exemplar inom Araslövssjöområdet. Ej rödlistad.

### Artspecifika bevarandemål

Målet är att sångsvanen ska finnas kvar i livskraftiga populationer och dess utbredningsområde ska inte minska. Sångsvanens livsmiljö med grunda vegetationsrika vatten ska finnas kvar eller öka sin areal så att sångsvanens behov av häckningsplatser, föda och skydd tillgodoses.

### Artspecifika hot

Ingen hotbild finns för närvarande.

### Artspecifika bevarandeåtgärder

Områdena bör ses över regelbundet och anpassas efter eventuella ändringar i hur de nyttjas av sångsvanar och andra andfåglar. I vissa fall kan det vara motiverat att lämna spannmål för att styra svanarna, och på det viset minimera skador på jordbruket.

## **Sädgås, *Anser fabalis* - 039**

---

*Artens förekomst är fastställd i regeringsbeslut.*

## Beskrivning

Sädgåsen rastar och övervintrar i stora antal på Kristianstadsslätten. Här i Araslövssjöområdet rastar regelbundet max 4500 exemplar. På rastlokalerna kräver gässen stora öppna fält med lämplig föda såsom stubbåkrar med spillsäd, skördade fält med rester av rotfrukter (t.ex. potatis, betor eller morötter) eller sädesbrodd. De kräver också skyddade nattplatser i form av ostörda sjöar eller havsvikar på inte alltför långt avstånd från födosöksområdena.

Sädgåsen häckar i den nordliga barrskogsregionen (taigan) och på tundran. Inom det nuvarande utbredningsområdet har arten blivit sparsam till sällsynt samt försvunnit helt från vissa trakter.

Sjöarna och större översvämningar utnyttjas främst för nattvilan men besöks även under dagtid för fjädervård och vila. Vid tillfällena med intensiv jakt söker sig många gäss till sjön. Arten var tidigare rödlistad som NT (Nära hotad) men nu är den inte rödlistad längre.

## Artspecifika bevarandemål

Målet är att sädgås ska finnas kvar i livskraftiga populationer och dess utbredningsområde ska inte minska. Sädgåsens livsmiljö för födosök med öppna stora fält med stubbåkrar med spillsäd eller andra rester ska finnas kvar eller öka sin areal så att dess behov av föda och skydd tillgodoses.

## Artspecifika hot

På rastplatserna i Skåne är sädgässen utsatta för ett kraftigt jakttryck, som medför betydande störningar samt en hög skadskjutningsfrekvens. Inom västra halvan av områden (sjö- och strandängsdelar) är jakten på våtmarksfåglar oreglerad. Båtfarande, speciellt med grundgående båtar under rast- och övervintringsperioden kan innebära hot genom ökad störning.

## Artspecifika bevarandeåtgärder

Med tanke på att huvuddelen av den vikande världspopulationen av sädgås passerar och delvis övervintrar i södra Sverige, bör en översyn av jakten på sädgås göras. Det är välkänt från studier i Danmark och Tyskland att störning av gässens nattplats kan få som konsekvens att de lämnar sin traditionella rastplats. Av den anledningen bör alla störningar nära nattplatsen undvikas. För närvarande är de mest viktigt att följa upp om det är någon störning och hur den i så fall utvecklas.

## **Trana, *Grus grus* - A127**

*Artens förekomst är fastställd i regeringsbeslut.*

## Beskrivning

Tranan har under de senaste decennierna börjat häcka i våtmarksområdet längs nedre Helgeån och inom SPA-området häckar 1-2 par. Allt fler tranor rastar också i våtmarksområdet och inom SPA-området förekommer periodvis 500-1000 tranor som övernattar under vårflyttningen. Tranan häckar vid sankar sjöstränder och myrar (som här i Araslövssjöområdet, där 1-2 par häckar och den regelbundet rastar). Ett krav är att tranorna har möjlighet att bygga boet oåtkomligt för marklevande rovdjur, dvs. alltid omgärdat av vatten. Under häckningstid lever tranorna av rötter, skott och andra vegetabilier samt insekter, blötdjur, grodor, småfisk m.m. Arten är inte rödlistad.

## Artspecifika bevarandemål

Målet är att tranan ska finnas kvar i livskraftiga populationer och dess utbredningsområde ska inte minska. Tranans livsmiljö vid sjöar och vattendrag ska finnas kvar eller öka sin areal så att tranans behov av häckningsplatser, föda och skydd tillgodoses.

### Artspecifika hot

Det finns få hot i våtmarksområdet eller SPA-området utom möjligen en ökning eller felaktig styrning av det rörliga friluftslivet så att boplatsmiljöer störs. Vattenreglering och dikning/torrläggning har en negativ påverkan på arten.

### Artspecifika bevarandeåtgärder

Inga bevarandeåtgärder behövs. Vid etablerande av gångstigar etc. är det viktigt att hålla behörigt avstånd från kända boplatsområden.

## **Törnskata, *Lanius collurio* - A338**

*Artens förekomst är fastställd i regeringsbeslut.*

### Beskrivning

I Sverige häckar törnskatan i södra och mellersta Sverige samt utmed norrlandskusten. Törnskatan häckar sparsamt i området med ca 2-3 par, samt rastar under flytten. Betesmarker i jordbrukslandskapet samt hyggen i skogslandskapet håller huvuddelen av den svenska populationen. Törnskatan behöver tillgång på öppna marker, främst jordbruksmark, men även kalhyggen. Häckningslokalerna bör ha god tillgång på taggbuskar som slån, ros och hagtorn, men boet kan även placeras i enbuskar, gran och hallonsnår. De äter främst stora insekter som skalbaggar, humlor, bin och vårtbitare och de behöver attraktiva insektsmiljöer i form av blommande och bärande snår och buskar, i kombination med kortbetade gräsytor. Arten är bedömd som livskraftig (LC).

### Artspecifika hot

Ett indirekt hot mot törnskatan är brist på blommande växter. En hög artdiversitet och stor mängd av blommande växter är kopplat till rik insektsförekomst, vilket är en nödvändighet för att törnskatan ska kunna genomföra lyckade häckningar.

Närliggande kråkfågelkolonier har en stark negativ inverkan på törnskatans häckning. Kråkfåglar plundrar ofta törnskatans bon, och som ett resultat av detta är det inte ovanligt att törnskator väljer bort lämpliga bon om det finns mycket kråkfåglar i närheten.

Ett potentiellt hot är habitatförändringar i törnskatans flyttnings- och övervintringsområden. Då både flyttningsvägen, med Israel som tydlig "flaskhals", och övervintringsområdena i södra och östra Afrika ligger i politiskt instabila områden kan törnskatans långsiktiga populationstrend påverkas av politiska beslut utanför Sverige. Störst hot i dessa områden utgör förmodligen befolkningsökningen och den efterföljande uppodlingen av tidigare orörd mark.

### Bevarandemål

Målet är att törnskata ska finnas kvar i livskraftiga populationer och dess utbredningsområde ska inte minska. Törnskatans livsmiljö som häckningsplats, födosök med insektsrika, blomrika och omväxlande gräsmarker ska finnas kvar eller öka sin areal så att dess behov av föda och skydd tillgodoses. I livsmiljön ska det också finnas buskar som lämpar sig väl för arten att häcka i.

## **Ängshök, *Circus pygargus* – A084**

---

*Artens förekomst är fastställd i regeringsbeslut.*

### Beskrivning

Inom Araslövssjöområdet häckar arten oregelbundet med 0-1 par.

Ängshök är en rovfågel som är anpassad till öppen mark av ängs- eller hedkaraktär. Arten häckar solitärt eller i ”lösa kolonier”. Häckningsmiljöer finns huvudsakligen vid sjöar av slättsjökaraktär, i igenvuxna sjöar, på igenvuxen betesmark, längs vattendrag, på mossar och i åkrar. Födan består till stor del av smågnagare men även av större insekter och fåglar. Övervintrar i tropiska Afrika. Arten är rödlistad som EN (starkt hotad).

### Artspecifika bevarandemål

Målet är att ängshöken ska finnas kvar i livskraftiga populationer och dess utbredningsområde ska inte minska. Ängshökens livsmiljö med slättsjö ska finnas kvar eller öka sin areal så att dess behov av häckningsplatser, föda och skydd tillgodoses.

### Artspecifika hot

Inga artspecifika hot föreligger inom området, men arten har åtminstone tidigare varit hårt skattad av äggsamlare.

### Artspecifika bevarandeåtgärder

Inga artspecifika bevarandeåtgärder krävs för närvarande.

## Referenser

- Cronert Hans, 1991. Våtmarksområdet utmed nedre Helgeån -förslag till plan, Kristianstads kommun, Länsstyrelsen i Kristianstads län
- Cronert, H. 1996. Vilken betydelse har restaureringen av strandängar i nedre Helgeåns våtmarksområde? – resultat från häckfågelinventering av sex strandängsområden. Medd. nr 16 från Nedre Helgeåns Fågelstation. SPOVEN 1996 nr 2 s57-66.
- Cronert, H. 2001. Araslövssjöns häckfåglar under ett kvarts sekel. Meddelande nr 25 från Nedre Helgeåns Fågelstation, Anser 4/ 2001 s. 209-216
- Cronert H. 2004. Naturvård i Kristianstads Vattenrike-handlingsprogram 2004-2006. Länsstyrelsen i Skåne län och Kristianstads kommun.
- Cronert, H. & Lindblad, T. 1992. Inventering av sex strandängar inom nedre Helgeåns våtmarksområde våren 1990. Medd. nr 3 från Nedre Helgeåns Fågelstation. SPOVEN 1992 nr 1 s 3-18.
- Cronert, H. & Lindblad, T. 1998. Häckande simänder och vadare på strandängarna i Kristianstads Vattenrike. Resultat från en inventering våren 1997. Meddelande nr 20 från Nedre Helgeåns Fågelstation. Anser 37 (1998) 89-102
- Cronert, H. & Lindblad T. 2004. Strandängsinventering längs nedre Helgeån i Kristianstads Vattenrike våren 2003. En jämförelse med resultatet från 1997 års inventering.. Meddelande nr 32 från Nedre Helgeåns Fågelstation. Anser 2/2004, s 65-78.
- Dahl, J. 2010. Provfiske i Hammarsjön & Araslövssjön 2010;  
[https://vattenriket.kristianstad.se/wpcontent/uploads/2018/03/2011\\_Provfiskerapporten\\_HS\\_AS.pdf](https://vattenriket.kristianstad.se/wpcontent/uploads/2018/03/2011_Provfiskerapporten_HS_AS.pdf)
- Johansson, R. & Cronert, H. 1989. Hammarsjöns häckande fåglar. Utveckling och nuvarande status 1956-1986. Nordöstra Skånes Fågelklubb och Länsstyrelsen i Kristianstads län. Kristianstads vattenrikes hemsida: <https://vattenriket.kristianstad.se/araslovssjon/>
- Leike, I & Åhsberg, B. Rördrommen i Nordöstra Skåne år 2000. Spoven nr 3 2001. Nordöstra Skånes Fågelklubb.
- Länsstyrelsen i Skåne 2009. Vattenväxter i skånska sjöar. En sammanställning och bedömning av flytblads- och undervattensväxter.
- Magnusson, S-E., Andersson, J. & Vägren, G. 1989. Markhävdkartering 1989. Helgeåns nedre vattenområde från Torsebro till havet.. Spoven, supplement nr 1. Nordöstra Skånes Fågelklubb Kristianstads Vattenrike.
- Natursidans hemsida; <https://www.natursidan.se/nyheter/skadarbloggen-hoksangare/>
- Nedre Helgeåns fiskevårdsområdes hemsida: <http://www.nedrehelgean.se/?lang=sv>
- Ovesson, P. 2003. Markhävdkartering 2002. Hävdtilståndet på betesmarker och slätterängar inom Nedre Helgeåns våtmarksområde i Kristianstads Vattenrike. Skåne i utveckling 2003:34. Länsstyrelsen i Skåne län och Kristianstads kommun.
- Svensson, M. 2002. Skog och trädmiljöer längs nedre Helgeån i Kristianstads Vattenrike. Skåne i utveckling 2002:1. Länsstyrelsen i Skåne län och Kristianstads kommun.
- Wallsten, E. 1999. Näsby fält med Västra fäladen, Lingenäsen och östra delen av Araslövssjön i Kristianstads Vattenrike.. Skåne i utveckling 99:20. Länsstyrelsen i Skåne län och Kristianstads kommun.
- Wendt-Rasch, L. & Cronert, H. 1996. Markhävdkartering 1996. Helgeåns nedre vattenområde i Kristianstads Vattenrike. Spoven, supplement nr 5. Länsstyrelsen i Kristianstads län och Ekomuseum, Kristianstads Vattenrike, Kristianstads kommun.

---

Upprättad av Länsstyrelsen i Skåne län

Planförfattare: Hans Cronert

Senast reviderad 2020-05-11 av Marie Björkander

## Bevarandeplanen för Araslövssjöområdet

Natura 2000-området Araslövssjöområdet SPA i Kristianstads kommun har som syfte att bevara livsmiljön för de ingående fågelarterna som t.ex. bivråk, blåhake, brushane, höksångare och småfläckig sumphöna.

En del i länsstyrelsens verksamhet är att skydda värdefull natur genom att bilda Natura 2000-områden och upprätta bevarandeplaner. Syftet är att EU:s medlemsländer ska ta ett gemensamt ansvar för att bevara arter som förekommer i Europa och att upprätthålla Natura 2000-områdenas fåglar i gynnsam bevarandestatus inom den biogeografiska regionen.

Bevarandeplanen innehåller bevarandesyftena och bevarandemålen med Natura 2000-området via de tre kriterierna populationsutveckling och utbredningsområde för fågelarterna samt deras livsmiljöer. Bevarandeplanen innehåller också beskrivning av området, beskrivningar av alla utpekade fågelarter, förutsättningar för gynnsam bevarandestatus, vad som kan påverka Natura 2000-området negativt samt vilka skötselåtgärder som behövs göras i Natura 2000-området.



Länsstyrelsen  
Skåne

[www.lansstyrelsen.se/skane](http://www.lansstyrelsen.se/skane)

Bevarandeplan för Natura 2000-området  
Araslövssjöområdet (SPA), SE0420146

Länsstyrelsen Skåne